

**ANALOG QUARTZ
CHRONOGRAAF**

Kaliber: 6T63

Gebruiksaanwijzing

SEIKO

SEIKO Nederland B.V.

Daniël Pichotstraat 17-33, 3115 JB Schiedam
Postbus 330, 3100 AH Schiedam

Gefeliciteerd

U bent nu de trotse eigenaar van een Seiko analoog quartzhorloge Kaliber 6T63. Voor een plezierig gebruik raden wij u aan om eerst dit instructieboekje grondig door te lezen voordat u het Seiko analoog quartzhorloge in gebruik gaat nemen. Tevens raden wij u aan om dit instructieboekje goed te bewaren.

Inhoudsopgave

Onderdelen.....	4
Schroefkroon.....	5
Tijd instellen.....	6
Datum instellen.....	7
Stopwatch	8
Tachymeter.....	10
Telemeter	12
Batterij vervangen.....	14
Behoud van het horloge	16
Specificaties.....	19

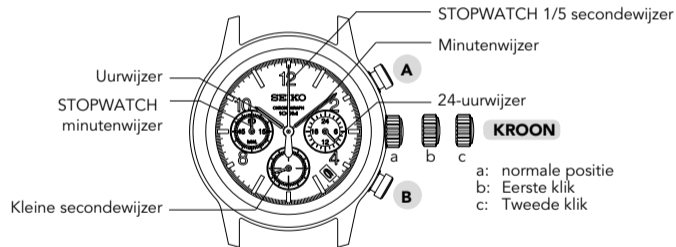
Seiko Kaliber 6T63

Tijd/Datum

- 24-uur-, uur-, minuten- en kleine secondewijzer

Stopwatch

- Meet tot maximaal 60 minuten in stappen van 1/5 seconden



- Sommige modellen hebben een schroefkroon. Wanneer uw horloge een schroefkroon heeft zie 'Schroefkroon'.

Schroefkroon

- Wanneer uw horloge een schroefkroon heeft, wordt de kroon in de kast van het horloge gedraaid voor meer bescherming.
- Het vastschroeven van de kroon helpt operationele fouten te voorkomen en verbetert de waterdichtheid van het horloge.
- Voor u de kroon kunt gebruiken, is het nodig om deze eerst los te schroeven.

Gebruik van de schroefkroon

Houd de kroon veilig vastgeschroefd, tenzij u deze wilt gebruiken.

Schroefkroon losschroeven

Draai de kroon tegen de klok in.
De kroon kan nu gebruikt worden.

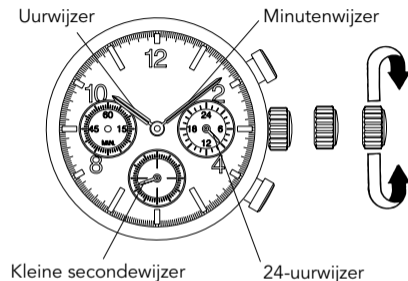
Vastschroeven schroefkroon

Zodra u klaar bent met de bediening van de kroon, draai de kroon met de klok mee en druk deze zachtjes in de richting van de horlogekast totdat deze stopt.

- Wanneer u de kroon vastschroeft, draai de kroon langzaam en met zorg, om ervoor te zorgen dat de schroefkroon goed wordt vastgedraaid. Wees voorzichtig en schroef de kroon niet met geweld vast, omdat dit het schroefgat in de kast kan beschadigen.



Tijd Instellen

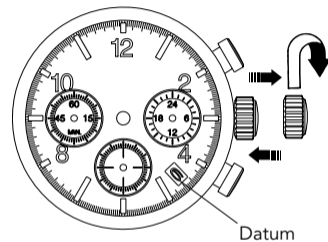


- KROON** Trek de kroon uit tot de tweede klik, wanneer de kleine secondewijzer op de 12-uurs positie staat.
- ▼ Draai de kroon om het uur en de minuten in te stellen.
 - ▼ Druk de kroon terug in de normale positie gelijktijdig met een tijdsignaal.

1. Wanneer de stopwatch aan het meten is of gemeten heeft terwijl de kroon is uitgetrokken in de tweede positie, zal de stopwatch doorgaan met de huidige meting.
2. De 24-uurwijzer beweegt gelijk met de uurwijzer.
3. Rond middernacht verspringt de datum. Controleer bij het instellen van het horloge, of de AM/PM tijd juist is ingesteld door de 24-uurwijzer als indicatie voor AM/PM te houden.
4. Wij raden u aan om bij het instellen van de minutenwijzer deze 4 of 5 minuten verder dan de gewenste tijd te zetten. Draai daarna de wijzer terug tot de exacte tijd.

Datum Instellen

Zorg ervoor dat de tijd is ingesteld, voor u de datum aanpast.

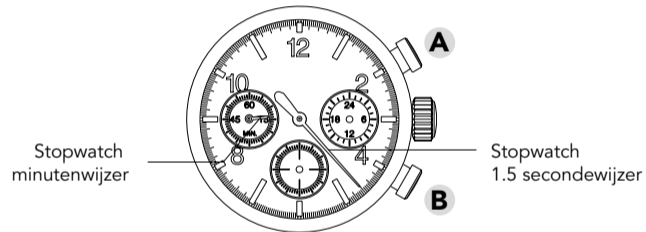


- KROON** Trek uit tot de eerste klik.
- ▼ Draai de kroon met de klok mee tot de gewenste datum verschijnt.
 - ▼ Druk de kroon terug in de normale positie

1. Stel de datum altijd in nadat de tijd is ingesteld
2. Het is nodig om de datum handmatig aan te passen op de eerste dag na een maand met minder dan 31 dagen: februari, april, juni, september en november.
3. Stel de datum niet in tussen 9 uur 's avonds en 3 uur 's nachts. Het instellen van de datum op deze tijd kan ertoe leiden dat de datum niet juist verspringt op de volgende dag.

Stopwatch

- De stopwatch kan tot 60 minuten meten in stappen van 1/5 seconden.
- Wanneer er 60 minuten gemeten zijn, zal de stopwatch automatisch stoppen.



- Controleer voor u de stopwatch gaat gebruiken of de wijzers van de stopwatch gereset zijn naar de nul positie.

Resetten van de stopwatch

Wanneer de stopwatchwijzers lopen

Druk knop **A** om de stopwatch te stoppen
Druk knop **B** om de stopwatch te resetten

Wanneer de stopwatchwijzers zijn gestopt

Druk knop **B** om de stopwatch te resetten

Standaard meting

A → **A** → **B**
START → STOP → RESET (op "0" zetten)

Cumulatief verlopen tijdmeting

A → **A** → **A** → **A** → **B**
START → STOP → HERSTART → STOP → RESET

- Opnieuw starten en stoppen van de stopwatch kan herhaald worden door op A te drukken.
1. U kunt merken dat het indrukken van de knoppen van de stopwatch zwaarder is in vergelijking tot conventionele horloges. Dit komt door de speciale constructie die nodig is voor de stopwatch functie en is geen defect.
 2. Wanneer de stopwatch aan het meten is, zorgt het drukken op knop B ervoor dat de stopwatch gereset wordt. Zorg ervoor dat u deze knop niet per ongeluk indrukt.

Tachymeter

(voor modellen met een tachymeter op de wijzerplaat)

Het berekenen van de gemiddelde snelheid van een voertuig

1. Gebruik de stopwatch om te berekenen hoeveel seconden het duurt om 1 km of 1 mijl af te leggen.
2. Met de stopwatch secondewijzer wordt op de tachymeterschaal aangegeven hoeveel seconden de gemiddelde snelheid per uur bedraagt.

voorbeeld 1

STOPWATCH
secondewijzer
40 seconden

Tachymeter schaal "90"

"90" (tachymeterschaal) x 1 (km of mijl) = 90 km/mijl per uur



- De tachymeterschaal kan alleen worden gebruikt wanneer de te meten tijd minder is dan 60 seconden.

Voorbeeld: Als de te meten afstand langer is dan 2 km/mijl of korter dan 0,5 km/mijl en de

stopwatch wijzer wijst "90" aan op de tachymeterschaal:

"90" (tachymeterschaal) x 2 (km/mijl) = 180 km/mijl per uur

"90" (tachymeterschaal) x 0,5 (km/mijl) = 045 km/mijl per uur

Het berekenen van de gemiddelde snelheid van een handeling

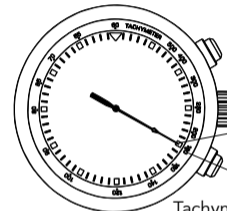
1. Gebruik de stopwatch om de tijd van één handeling te meten.
2. Met de stopwatch secondewijzer wordt op de tachymeterschaal het aantal handelingen per uur aangegeven.

voorbeeld 2

STOPWATCH
secondewijzer
20 seconden

Tachymeter schaal "180"

"180" (tachymeterschaal) x 1 handeling = 180 handelingen/uur



Voorbeeld: Als 15 handelingen klaar zijn binnen 20 seconden:

"180" (tachymeterschaal) x 15 handelingen = 2700 handelingen/ uur

Telemeter

(voor modellen met een Telemeter schaal)

- De telemeter kan een ruwe inschatting geven van de afstand tot de bron van licht en geluid
- De telemeter geeft een globale afstand van jouw positie tot een object wat licht en geluid geeft. Het kan bijvoorbeeld de afstand bepalen van de plaats waar de bliksem inslaat door de tijd te meten tussen de flits en de donder.
- Een lichtflits bereikt je vrijwel direct terwijl het geluid verplaatst met een snelheid van 0.33 km/seconde. De afstand kan op deze manier berekend worden.
- De telemeter schaal is zo ingedeeld dat geluid verplaatst met een snelheid van 1 km in 3 seconden*

* bij een temperatuur van 20°C (68°F)

Let op

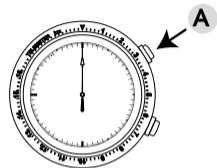
De telemeter geeft slechts een globale inschatting van de plaats waar de bliksem is ingeslagen. Om deze reden is deze meting niet geschikt als richtlijn om gevaar van de bliksem te kunnen voorkomen. Daarbij moet in acht genomen worden dat de snelheid van het geluid verschilt afhankelijk van de temperatuur van de atmosfeer.

Gebruik van de Telemeter

Controleer voor gebruik of de stopwatch gereset is.

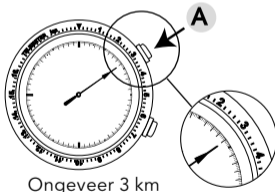
START

(Bliksem)



STOP

(Donder)



1. Druk op knop A zodra je de lichtflits ziet
2. Druk op knop A zodra je de donder hoort
3. Lees op de telemeter schaal het getal waar de stopwatch secondewijzer naar toe wijst.

- Let op dat de stopwatch secondewijzer stapjes maakt van 1/5 seconde en zal zodoende niet altijd de exacte schaal op de telemeter aangeven. De telemeter schaal kan alleen worden gebruikt wanneer de meting korter is dan 60 seconden.

Wisselen van de Batterij

De miniaturbatterij die uw horloge van energie voorziet heeft een levensduur van ongeveer 3 jaar. Omdat de batterij in de fabriek reeds is gemonteerd, zal de levensduur eenmaal in uw bezit korter zijn dan de aangegeven periode. Wanneer de batterij aan het leeg raken is zorg er dan voor dat de batterij op tijd wordt vervangen om disfunctioneren te voorkomen. Voor het wisselen van de batterij raden wij u aan naar een erkende Seiko dealer te gaan en te vragen naar een **Seiko SR936SW** batterij.

- Als de stopwatch meer dan een uur per dag gebruikt wordt, kan de levensduur van de batterij korter zijn dan de aangegeven periode.
- Nadat de batterij is verwisseld stel de tijd en datum opnieuw in en zet de stopwatch wijzers op 0.

WAARSCHUWING

- Haal de batterij niet uit het horloge.
- Als het toch nodig is om de batterij eruit te halen houdt het dan buiten het bereik van kinderen. Als een kind de batterij inslikt, raadpleeg onmiddellijk een arts.

LET OP

- Maak geen kortsluiting, verhit of knoei niet met de batterij, en stel hem niet bloot aan vuur. De batterij kan heet worden, barsten of vlam vatten.
- De batterij is niet oplaadbaar. Doe geen poging om hem te laden daar dit lekkage of schade kan veroorzaken aan de batterij.

Hoe behoudt u de kwaliteit van uw horloge

indicatie op de achterdeksel	mate van waterdichtheid	gebruiksconditie			
		incidenteel contact met water	zwemmen, zeilen en douchen	bad nemen en ondiep duiken	scuba duiken en diepzeeduiken
geen indicatie	niet waterdicht	nee	nee	nee	nee
water resistent	3 bar	ja	nee	nee	nee
water resistent 5 bar	5 bar	ja	ja	nee	nee
water resistent 10/15/20 bar	10/15/20 bar	ja	ja	ja	nee



Niet waterresistent

Als 'waterresistent' niet vermeld staat op het achterdeksel, dan is uw horloge niet waterresistent en mag het horloge niet in aanraking komen met water. Het uurwerk zou anders beschadigd kunnen raken. Als uw horloge toch nat is geworden, raden wij u aan het horloge te laten controleren bij een erkende Seiko dealer.



Waterresistent (3 bar, 30m. WR)

Als 'waterresistent' op het achterdeksel staat, is uw horloge zo ontworpen dat het tot maximaal 3 bar aanraking met water kan verdragen zoals bijvoorbeeld waterspatten of regen. Het horloge kan echter niet worden gedragen tijdens het zwemmen of duiken.



Waterresistent (5 bar, 50m. WR)

Als 'waterresistent 5 bar' op het achterdeksel staat, is uw horloge zo gemaakt dat u het kunt dragen tijdens het douchen, zeilen en zwemmen.



Waterresistent 10, 15, 20 bar 100m, 150m, 200m WR

Als er 'waterresistent' op de achterdeksel staat is uw horloge bestand tegen maximaal 10 bar en kan het gedragen worden tijdens het zwemmen en ondiepduiken, maar niet bij scuba-diving. Voor het laatste raden wij u een Seiko duikershorloge aan. Zorg dat de kroon is ingedrukt als u het water ingaat. Gebruik nooit de knoppen wanneer het horloge nat is. Als u het horloge heeft gebruikt in zeewater, spoel het dan af en maak hem grondig droog.

Wanneer u een douche neemt met een horloge van 5 bar waterresistent of een bad neemt met een horloge van 10, 15 of 20 bar let dan op het volgende:

- Gebruik de knoppen niet als het horloge nat is van het zeepsop of shampoo.
- Als het horloge in aanraking is gekomen met warm water kan dit een voor-of achterlopen van de tijd veroorzaken. Dit wordt gecorrigeerd bij een normale temperatuur.

N.B. Een drukwaarde in bar is een testdrukwaarde en mag niet worden beschouwd als druk op werkelijke duikdiepte, aangezien zwembewegingen de druk op een bepaalde diepte kunnen vergroten.



Magnetisme

Uw horloge ondervindt invloed van sterke magnetische velden. Houd het daarom weg van magnetische velden of voorwerpen.



Onderhoud van kast en band

Voorkom eventuele roestplekken op kast en band als gevolg van stof en vocht, door deze direct te verwijderen met een zachte, droge doek.



Chemicaliën

Zorg dat uw horloge niet wordt blootgesteld aan oplosmiddelen (zoals alcohol en benzine), kwik (bv uit een gebroken thermometer), cosmetische spuitprodukten, reinigingsmiddelen, kleefstoffen, lak of verf. Hierdoor kunnen de kast, band etc verkleuren of beschadigd raken.



Sticker op het deksel

Als uw horloge is voorzien van een sticker op het achterdeksel dient u deze te verwijderen. Transpiratie zou hieronder kunnen raken hetgeen aanleiding kan geven tot roest.



Periodieke controle

Het verdient aanbeveling het horloge om de 2 of 3 jaar te laten nakijken door een erkende Seiko dealer om te zorgen dat de kast, kroon, pakking en glasafdichting in orde blijven.



Temperaturen

Uw horloge loopt altijd nauwkeurig bij een temperatuur tussen 10 en 35 graden Celsius. Temperaturen onder 10 graden Celsius of boven 35 graden Celsius kunnen het horloge voor of achter doen lopen. Dit wordt opgeheven zodra het horloge weer onder normale temperatuur is.



Schokken

Lichte activiteiten hebben geen invloed op uw horloge. Laat het horloge echter niet vallen of stoten op harde oppervlakken.

Specificaties

Frequentie kristaloscillator	32,768 Hz (Hz=Hertz...trillingen per seconde)
Tijdsverschil (maandelijks)	+/- 20seconden (om de pols gedragen bij een normale Temperatuur van 5 tot 35 °C)
Operationele temperatuur	-5°C ~ + 50°C
Aandrijfsysteem	Stappenmotor: twee delen
Displaysysteem	
tijd/datum	24-uur, uur-, minuten- en kleine secondewijzer Datum wordt in cijfers aangegeven
Stopwatch	Stopwatch minuten- en -secondewijzer in stappen van 1/5 seconden tot 60 minuten
Batterij	Seiko SR936SW, 1 stuk
IC (geïntegreerd circuit)	C-MOS-IC, één deel
<ul style="list-style-type: none"> De specificaties kunnen door productverbeteringen aan wijzigingen onderhevig zijn zonder voorafgaand bericht. 	

