

セイコーウォッチ株式会社



取扱説明書

このたびはクレドールをお買い上げいただき、  
ありがとうございました。

日本人独自の感性と精緻をきわめた技術で、  
世界に誇れる上質な腕時計をつくろう。  
私たちはそうした想いを胸に、  
高級腕時計の創造に情熱を傾けてきました。  
クレドールとは、仏語で  
「黄金の頂き＝CRÊTE D'OR」を意味する名前です。  
そこには、常に頂点であろうとする  
確固たる決意が込められています。

末長くご愛用くださるようお願い申し上げます。

- ・正しく安全にお使いいただくため、ご使用前に必ずこの取扱説明書をよくお読みください。
- ・お読みになった後は、いつでも見られるように必ず保管してください。

安全上のご注意

表示内容を見逃して誤った使い方をしたときに生じる危害や損害の程度を次の表示で区分し説明しています。

- ▲警告：取扱いを誤った場合に、重症を負うなどの重大な結果になる可能性が想定されることを示しています。
- ▲注意：取扱いを誤った場合に、軽傷を負う可能性や物的損害をこうむることが想定されることを示しています。

▲ 警告

◎お客様は、時計から電池を取り出さないでください

◎乳幼児の手の届くところに時計本体や付属部品をおかないでください

電池や部品を乳幼児が飲み込んでしまうおそれがあります。万一飲み込んだ場合は、身体に害があるため、ただちに医師とご相談ください。

2

- ＊薬品とは水銀、ヨウ素系消毒液、防虫剤、化粧品、接着剤、トイレ用洗剤等、その他ベンジン、シンナー、ガソリン等です。
- ・「常温（5℃～35℃）から外れた温度」下での長期間放置。
- ・磁気や静電気の影響があるところ
- ・ほこりの多いところ
- ・高湿度なところ
- ・振動のあるところ
- ＊長時間時計を外しておくときは、汚れをきれいに拭き取ってください。変色、錆の原因になります。

◎その他のご注意

- ・提げ時計やペンダント時計のひもやチェーンが衣類や手・首などを傷つけるおそれがありますのでご注意ください。
- ・乳幼児に時計が触れないようにご注意ください。  
時計に触れることでケガを負ったり、アレルギーによる「かぶれ」をおこしたりする  
場合もありますので十分ご注意ください。

4

◎次のような場合、ご使用を中止してください

- ・時計本体やバンドが腐食等により鋭利になった場合
- ・バンドのピンが飛び出してきた場合

※すぐに、お買い上げ店・弊社お客様相談窓口にご相談ください。

▲ 注意

◎アレルギーやかぶれを起こした場合は、お客様の体質・体調と密接な関わり  
がありますのでまず専門医にご相談ください

- ・バンドは多少余裕を持たせ、通気をよくしてお使いください。
- ・体質やたまたまの体調の変化によって、皮膚にかぶれをおこすことがあります。
- ・かぶれの原因として考えられるのは金属・皮革に対するアレルギー、時計本体及びバンドの錆・汚れ等です。
- ・万一肌などに異常を生じた場合は、ただちに時計の使用をやめ皮膚科など専門医にご相談ください。

◎保管には以下の場所はさけてください

- ・揮発性の薬品が発散しているところ、薬品にふれるところ  
温泉に含まれている成分も同様の影響があります。

3

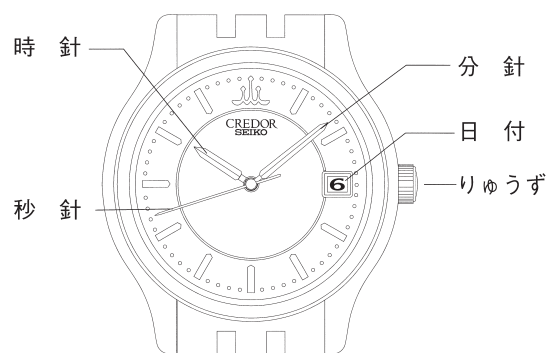
ご使用の前に

- ・18K及びプラチナのプレスレット調整は、お買い上げ店へご用命ください。  
弊社サービスセンターにお預かりして加工いたします、モデルによって2日～3週間（暦日）程度の納期をいただきます。
- ・ステンレススチールのプレスレット調整は、お買い上げ店・弊社お客様相談窓口にて承っておりますが、その他のお店では有料もしくはお取り扱いいただけない場合があります。
- ・この時計は、クォーツ式です。電池が切れると時計は止まってしまいます。
- ・クォーツ式は強い磁気の影響を受けると一時的に止まることがあります。（詳細はP21をご覧ください）
- ・時計は防水構造になっていますが、ご使用方法によっては水分が浸入することがありますので、水にはご注意ください。
- ・時計は精密機械です、落下等の衝撃にご注意ください、また激しいスポーツ等の際にはご使用をお避けください。

5

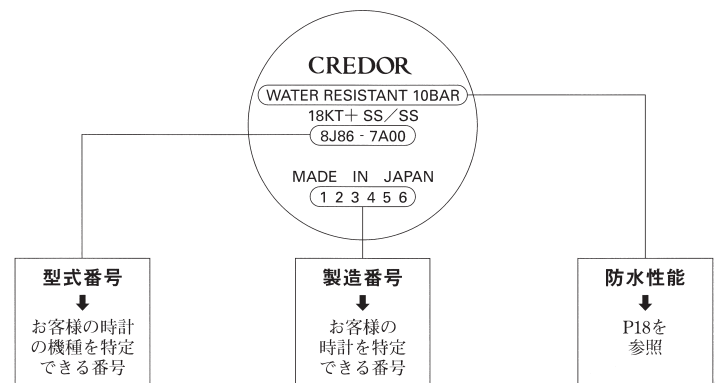
目次	操作方法	7
	・各部の名称	8
	・裏ぶたの見かた	9
	・タイプ別操作説明	11
	ご使用上の注意とお願い	17
	電池寿命と精度	25
	アフターサービス	27

## 各部の名称



8

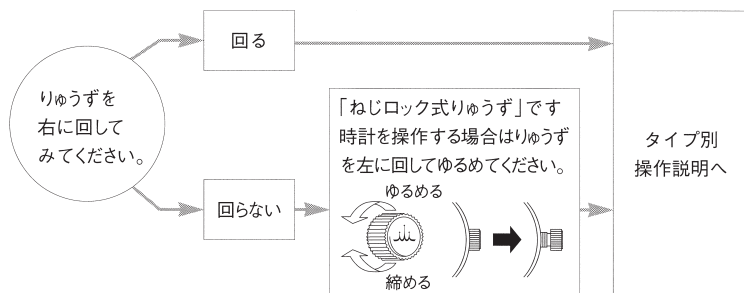
## 裏ぶたの見かた（時計の裏ぶたで性能の確認ができます）



9

## 操作方法

りゅうずをご確認ください



- ◎時計の操作後は必ずりゅうずを押し付けながら右に回して元通りに締めてください。
- ◎りゅうずを締める時、回しにくい場合は元に戻してからやり直してください。無理にねじ込むと、ねじの溝をこわす場合があります。

10

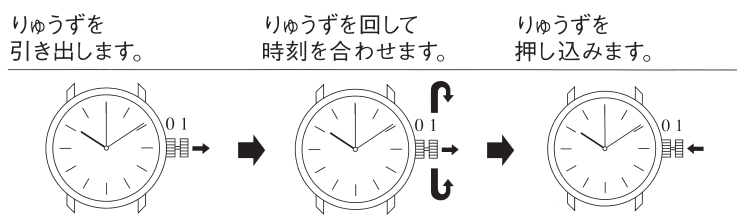
## タイプ別操作説明

お客様の時計のタイプに合ったページをご覧ください。

2 針時計	3 針時計	2 針時計 日付つき	3 針時計 日付つき	3 針時計 時差修正機能つき (4J85)
① P12	② P12	③ P13,14	④ P13,14 ⑥ 時差修正機能付 (8J86) P15	⑤ P15

11

## ①②の時刻の合わせ方

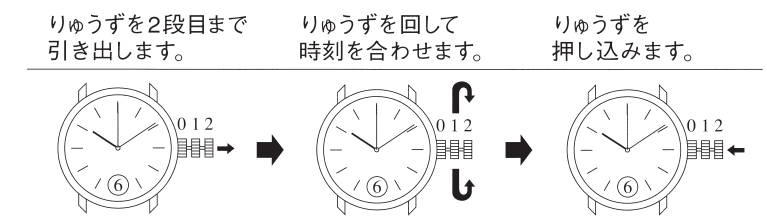


- 3 針時計の場合は秒針が 12 時の位置で引き出します。
- 正確に合わせるために分針を正しい時刻より 4～5 分進めてから逆に戻して合わせてください。
- 3 針時計の場合は時報と同時はりゅうずを押し込みます。

◎時刻合わせは電話の時報サービス Tel.117 が便利です。

12

## ③④の時刻の合わせ方

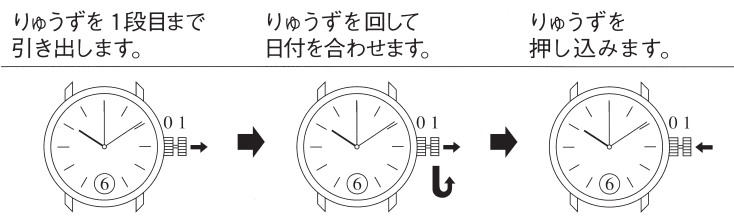


- 3 針時計の場合は秒針が 12 時の位置で引き出します。
- 正確に合わせるために分針を正しい時刻より 4～5 分進めてから逆に戻して合わせてください。
- 3 針時計の場合は時報と同時はりゅうずを押し込みます。

◎時刻合わせは電話の時報サービス Tel.117 が便利です。

13

### ③④の日付の合わせ方



ご注意：日中に日付が切り替わる場合  
時針が2周して1日（24時間）です。午前と午後が合っていない、時針を12時間進めて、再度時刻合わせをしてください。

修正をしてはいけない時間帯  
時計の針が午後9時～午前1時（故障の原因になることがあります）

月末に日付の修正が必要な場合があります  
1ヶ月が31日に満たない月の翌月は日付修正をお願いいたします。

14

### ⑤(4J85)⑥(8J86)時差修正機能付きタイプの説明

時差修正機能とは、時計の分針・秒針を止めずに簡単な操作で時針だけを1時間単位で修正できる便利な機能です。海外旅行での時差修正等が簡単にできます。

りゅうず1段目の状態で時針を単独で動かすことができます。りゅうず右回しで正転、左回しで逆転します。



⑤(4J85)のタイプは時針の修正機能のみで日付はついていません。時刻の合わせ方は、P.13「③④の時刻の合わせ方」を参照ください。

15

⑥(8J86)のタイプは日付機能付です。時針を単独で動かすことにより日付の修正ができます。時針の正・逆転のどちらかで合わせます。



時針を24時間分回すと1日分変わります。午前・午後を間違えないように合わせてください。

時刻の合わせ方は、  
P.13「③④の時刻の合わせ方」をご参照ください。

16

## ご使用上の注意とお願い

### 1. 防水性能について

お買い上げいただいた時計の防水性能を下記の表でご確認のうえご使用ください。なお、防水性能は時計の裏ぶたで確認いただけます。

裏ぶた表示	ご使用範囲とお取扱方法
表示なし	非防水です。 水滴がかかったり、汗を多くかく場合には、使用できません
WATER RESISTANT	日常生活用防水です。 日常生活での「水がかかる」程度の環境であれば使用できます。 ⚠警告 水泳には使用できません。
WATER RESISTANT 10BAR 20BAR	日常生活用強化防水で10気圧または20気圧防水です。 水に関係の深い仕事に使用できます。

出荷時の防水性能を維持するためには、裏ぶたを開けた際にパッキン交換をしてください。

18

### ⚠ 警告

この時計はスキューバダイビングや飽和潜水には絶対に使用しないでください



BAR（気圧）表示防水時計はスキューバダイビングや飽和潜水用の時計に必要とされる苛酷な環境を想定した様々な厳しい検査を行っていません。専用のダイバーズウォッチをご使用ください。

### ⚠ 注意

防水性能についてのご注意



水分のついたまま、りゅうずやボタンを操作しないでください  
時計内部に水分が入ることがあります。



水や汗、汚れが付着したままにしておくのは避けてください  
防水時計でもガラスの接着面・パッキンの劣化や、ステンレスが錆びることにより、防水不良になる恐れがあります。

19



入浴やサウナの際はご使用を避けてください  
蒸気や石けん、温泉の成分などが防水性能の劣化を早めてしまうからです。



直接蛇口から水をかけることは避けてください  
水道水は非常に水圧が高く、日常生活用強化防水の時計でも防水不良になる恐れがあります。

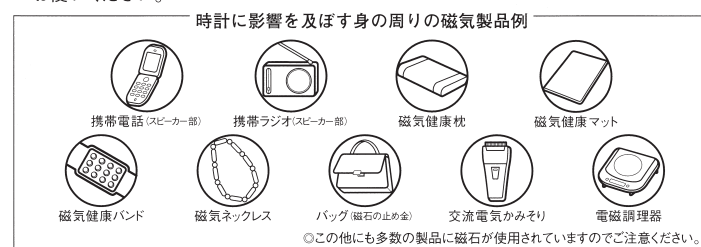
◎ 万一、ガラス内面にくもりや水滴が発生し、長時間消えない場合は防水不良です。お早めに、お買い上げ店・弊社お客様相談窓口にご相談ください。

20

### 2. 耐磁性能について

クォーツ時計は、身近にある磁気の影響を受け、遅れや進み、一時的に止まったりします。これは内蔵されているモーターが磁石の性質を利用しているためです。常に磁気から遠ざけるよう、意識しておきましょう。クレドールはJIS水準1種で規定された耐磁時計です。

◎ 磁気により時刻がズレても、遠ざければ正常に動きます。時刻を合わせ直してお使いください。



21

3. ルミブライトモデルについて

- ・ルミブライトは、太陽光や照明器具の光を吸収して蓄え、長時間発光する蓄光塗料です。
- ・クレドールは放射性物質を含んだ自発光塗料は使用しておりません（97年4月製造以降）
- ・輝度は時間が経つに従ってだんだん弱まってきます。また光の吸収度合いにより発光の時間は異なってきます。

4. 18Kについて

- ・18K (18KT) は金75%とその他の金属との合金です。他の金属の混ぜ具合によってイエローゴールド(YG)、ホワイトゴールド(WG)、ピンクゴールド(PG)の色分けをします。
- 〈18Kの変色〉
- ・合金であることから金自体は変色しませんが、その他の金属がさまざまな原因で変色（赤味、黒ずみ）を起こすことがあります。日頃の

◎ステンレスは錆びにくい金属ですが、汚れをそのままにしておくと錆びやすくなります。

レザーバンド

水分、汗は吸い取るように拭いてください。こすると色が落ちたり、ツヤがなくなったりする場合があります。

天然皮革の材質の特性上、次の事項についてご注意ください。

- ・水や汗に濡れると耐久性に影響が出る場合があります。
- ・長時間直射日光にさらすと退色する場合があります。
- ・化学薬品、化粧品等が付着すると変色する場合があります。

時計本体・プレスレット

長くご使用いただくために、定期的な汚れ落としをおすすめします。その際は、お買い上げ店もしくはお店経由弊社サービスステーションにご依頼ください。

使用電池・電池寿命・精度について

機種により電池寿命と精度は異なります。機種は裏ぶたでご確認いただけます。  
機種：型式番号の前4桁（例：8J81-0AA0）

機種	使用電池	電池寿命	精度	機種	使用電池	電池寿命	精度
1E70	AB	約2年	月差±15秒	5A74	AB	約2年	月差±15秒
2F70	AB	約2年	月差±15秒	7371	AF	約2年	月差±15秒
2J80	A6	約2年	年差±10秒	8J80	AJ	約3年	年差±10秒
2J81	A6	約2年	年差±10秒	8J81	AJ	約3年	年差±10秒
4J80	AR	約2年	年差±10秒	8J82	AJ	約3年	年差±10秒
4J81	AR	約2年	年差±10秒	8J86	AJ	約3年	年差±10秒
4J85	AF	約2年	年差±10秒	8N70	AT	約3年	月差±15秒
4N70	AR	約3年	月差±15秒	8N81	AT	約3年	年差±10秒
5A70	AB	約2年	月差±15秒	9581	AJ	約3年	年差±10秒

- ・上記の電池寿命は新しく電池を入れたときのものです。
- ・お買い上げ時の電池は検査用のモニター電池ですので、上記期間より早く切れることがあります。
- ・秒針が2秒おきに動くのは、電池が切れる合図です。
- ・精度は常温（5℃～35℃）で腕につけた場合のものです。
- ・精度（年差）とは、一年間を通しての誤差を意味しています。1ヶ月の遅れ進みが必ずしも年差の12分の1になるということではありません。
- ・作動温度範囲は－10℃～＋60℃です。

保証と修理について

- ・保証内容は保証書に記載したとおりです。よくお読みいただき大切に保管してください。
- ・保証期間内の場合は必ず保証書を添えてください。
- ・修理やオーバーホールの際は、お買い上げ店・弊社お客様相談窓口にご相談ください。

電池交換について

- ・秒針が2秒おきに動くようになったら、電池が切れる合図です。
- ・電池交換はお買い上げ店・弊社お客様相談窓口にご依頼ください。その際、パッキン交換をご依頼ください。
- ・10気圧防水以上の時計は、防水検査をご依頼ください。防水検査は日数を要しますので納期をご確認ください。
- ・電池交換してもすぐ止まる場合はオーバーホールが必要です。

手入れも重要ですが、拭いても取れない時は仕上げ直しをお買い上げ店にご依頼ください。（有料となります）

5. お手入れについて

長くご使用いただくためには、日頃からこまめに手入れしてください。時計本体、プレスレットは肌着類と同様に直接肌に接しています。汚れたままにしておくと衣類の袖口を汚したり、かぶれの原因になることがあります。時計を外したときは、早めに柔らかい布などで汗や水分をふき取って、常に清潔にご使用ください。その際はクリーナー等薬品は使用しないでください。

りゅうずは時々回してください（ゆっくりと数回で結構です）

りゅうずの錆び付きを防止し、使用しているパッキンの寿命も延びます。ねじロック式りゅうずの場合も同様です。（りゅうずを引き出す必要はありません）

## 電池寿命と精度

## アフターサービス

オーバーホール（分解掃除）について

時計は精密機械です。部品の油切れや磨耗により止まり遅れが生じることがあります。その際にはオーバーホールをご依頼ください。オーバーホールの際にはパッキンやバネ棒の交換もご依頼ください。

修理用部品について

この時計の補修用部品の保有期間は、通常10年を基準としています。修理の際、一部代替部品を使用させていただくことがありますので、ご了承ください。

※ご不明な点は、巻末の弊社お客様相談窓口にお問い合わせください。



Thank you very much for choosing a CREDOR watch.

Only the unique melding of traditional Japanese sensitivity  
and state-of-the-art technology can bring you  
a watch of this quality and character.

Doing so is our passion.

The CREDOR name is your guarantee.  
From the French crête d'or — “crest of gold” —  
it signifies our commitment to always being the very best.

We hope this CREDOR watch will be your favorite  
personal timepiece for many years to come.

· Please read carefully the instructions in this booklet for proper and safe use of your CREDOR watch before start using it, and keep this manual handy for easy reference.

Safety concerns

The following signs suggest the level of harm or damages that may be caused by not following directions for proper use.

- ⚠ **WARNING** : indicates the risks of serious consequences such as severe injuries unless the following safety regulations are strictly observed.
- ⚠ **CAUTIONS** : indicate the risks of light injuries or material damages unless the following safety regulations are strictly observed.

⚠ **WARNING**

- ⦿ **Do not remove the battery from the watch.**
- ⦿ **Keep the watch and accessories out of the reach of babies and children.**  
Care should be taken to avoid dangers of swallowing the battery or accessories. If a baby or child swallows the battery or accessories, immediately consult a doctor, as it will adversely affect the health of the baby or child.

32

- \*Chemicals include mercury, iodine solution, repellent, cosmetic spray, adhesives, detergent, benzene, thinner and gasoline.
- Do not leave the watch for a long time under such conditions that the temperature is below 10°C or above 60°C, which exceeds the watch's normal operational temperature range.
- Avoid strong magnetism and static electricity.
- Avoid dust.
- Avoid high humidity.
- Avoid strong vibrations.
- \* If an old battery is kept in the watch for a long time, electrolyte leakage from the battery may damage the module.
- \* Wipe off the dust and dirt when leaving the watch for a long time to avoid discoloration and rust.

⦿ **Other cautions**

- Note that there is a risk of damaging your clothes, hand or neck by the band, cord or chain of pocket watch or pendant watch.
- Keep the watch out of the reach of babies and children.  
Extra care should be taken to avoid risks of any injury or allergic rash or itches that may be caused when a baby or a child touches the watch.

34

- ⦿ **Immediately stop wearing the watch in following cases.**
  - When the watch body or band becomes sharpen by corrosion etc.
  - When the pins protrude from the band.
    - \* Immediately consult the retailer from whom the watch was purchased or SEIKO CUSTOMER SERVICE CENTER.
- ⚠ **CAUTION**
  - ⦿ **If you observe any skin sensitivity such as allergic symptoms, or rashes or itches, immediately consult a medical specialist, as such symptoms are closely related to your constitution and health condition.**
    - Adjust the band with a little clearance with your wrist to ensure proper airflow.
    - The band may cause you to develop skin fit depending on your constitution or physical condition.
    - The possible causes of skin fit are the allergy to metals or leathers, or rust, dust or perspiration on the watch or band.
    - If you experience any skin reactions, stop wearing the watch and immediately consult a medical specialist such as a dermatologist or allergist.
  - ⦿ **Keep out of your watch from following places.**
    - Avoid places where volatile agents are diffusing or places in contact with chemicals. Some components of hot spring may also have some adverse effects against the watch.

33

Before using the watch

- For the length adjustment service of the 18-karat gold or platinum band, ask the retailer from whom the watch was purchased. The watch will be submitted to SEIKO SERVICE CENTER for the length adjustment. Allow us for approximately two to three weeks of time (by calendar day) depending on models.
- The length adjustment service of stainless-steel band is available from the retailer from whom the watch was purchased or SEIKO CUSTOMER SERVICE CENTER. Some other retailers may charge you for the length adjustment or may not undertake such treatments.
- This CREDOR watch is a quartz watch which stops operating when the battery runs down.
- The quartz watch may temporarily stop operating when affected by strong magnetism. For details, refer to page 51.
- The CREDOR watch is water resistant, however, be careful with water as moisture may get inside of the watch depending on usage of the watch.
- The watch is a precision device. Avoid shocks by dropping, spins or tumbles. Do not wear the watch when you play active sports.

35

CONTENTS	HOW TO USE	37
	· Names of the parts	38
	· How to read the case back	39
	· Instructions for use for each watch type	41
	TO PRESERVE THE QUALITY OF YOUR WATCH	47
	BATTERY LIFE AND ACCURACY	55
	AFTER-SALE SERVICE	57

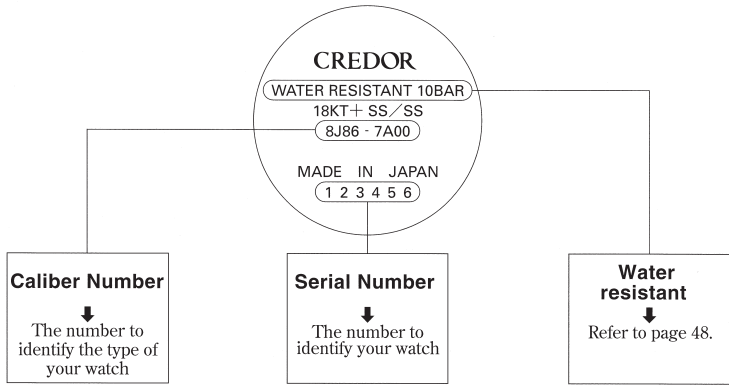
HOW TO USE

Names of the parts



38

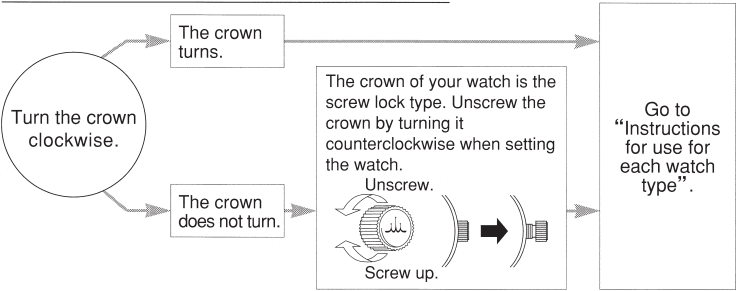
How to read the case back (The case back shows the performance of your watch.)



39

How to use

Check the type of the crown of your watch

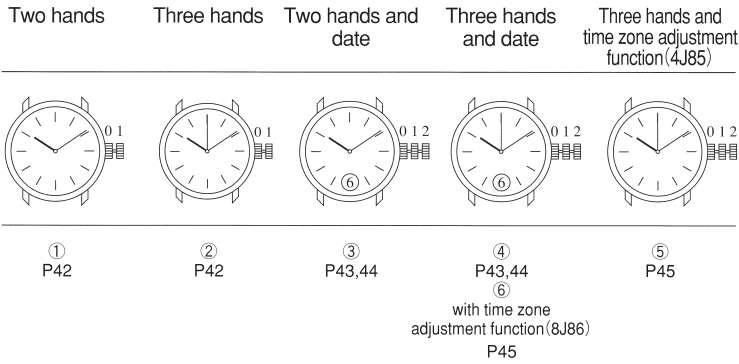


- After completing all settings of the watch, screw the crown up again by turning it clockwise while pressing it.
- If the crown turns out to be too stiff to be screwed up, return the crown counterclockwise once and then give another try. Do not screw it in by force as it may damage the slots of the crown.

40

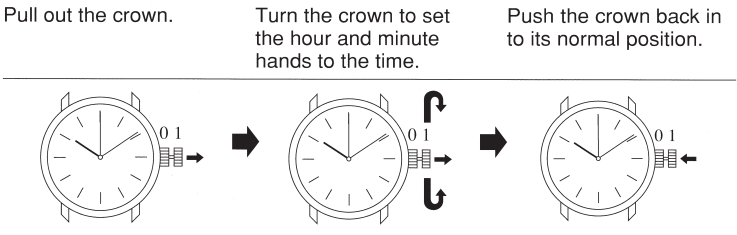
Instructions for use for each watch type

Refer to the instructions pertaining to your watch type on the following pages.



41

Time setting for models ① and ②

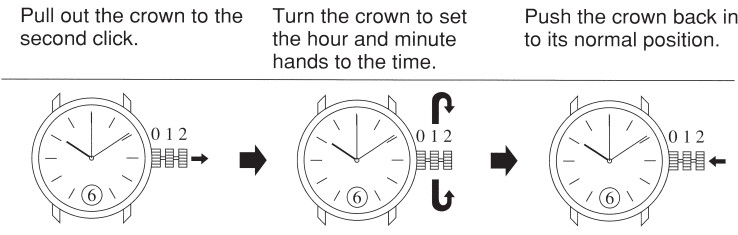


- If your watch has three hands, pull out the crown when the second hand is at the 12 o'clock position.
- In order to set the time accurately, turn the minute hand 4 to 5 minutes ahead and then return it to the correct time.
- If your watch has three hands, push the crown back in simultaneously with a time signal.

The telephone time signal service (Tel. 117) is convenient to set the time.

42

Time setting for models ③ and ④

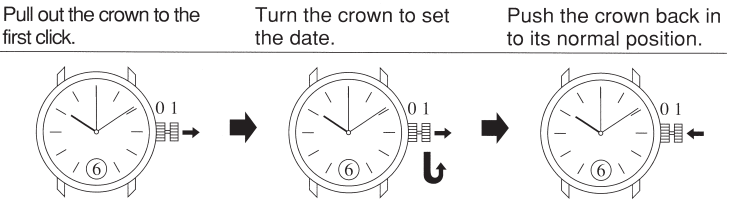


- If your watch has three hands, pull out the crown when the second hand is at the 12 o'clock position.
- In order to set the time accurately, turn the minute hand 4 to 5 minutes ahead and then return it to the correct time.
- If your watch has three hands, push the crown back in simultaneously with a time signal.

The telephone time signal service (Tel. 117) is convenient to set the time.

43

Date setting for models ③ and ④



- Caution: When date changes during daytime.** The hour hand makes two rounds for one day (24 hours). So if date changes during daytime, AM/PM is wrongly set. Advance the hour hand for twelve hours and redo the time setting once again.
- Time period that is not good for date setting** Do not change the date when the hands show the time between 9:00 AM and 1:00 PM, as it may cause damage to the watch.
- When date adjustment is required at the end of the month** It is necessary to adjust the date at the end of the month following a month that has less than 31 days.

44

Time zone adjustment function for models ⑤(4J85) and ⑥(8J86)

Time zone adjustment function enables to adjust the hour hand only in one-hour increments by easy operation without stopping the minute and second hands. It is convenient when adjusting the time based on a different time zone while you travel abroad.

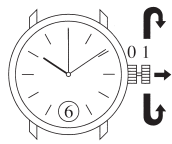
Pull out the crown to the first click where the hour hand can be set independently of the other hands. Turn the crown clockwise to advance the hour hand, while turning the crown counterclockwise to put back the hour hand.



Models ⑤(4J85) feature a time zone adjustment function but they do not have a date display function. For time setting for models ⑤, refer to "Time setting for models ③ and ④" on page 43.

45

Models ⑥(8J86) feature both a time zone adjustment function and date display function. Date can be set by either advancing or putting back the hour hand independently of the other hands.



The watch is so designed that the date changes once by turning the hour hand for 24 hours. Be sure that AM/PM is properly set.

For time setting for models ⑥, refer to “Time setting for models ③ and ④” on page 43.

46

1. Water Resistance

Check the case back of your watch for the degree of its water resistant quality. Refer the table below for the description of each degree of water resistant quality.

Indication on the case back	Degree of water resistance and condition of use
No indication	<b>Not water resistant</b> Avoid drops of water or sweat.
WATER RESISTANT	<b>Water resistant for ordinary daily use</b> The watch withstands accidental contact with water in everyday life. ⚠️WARNING: Not suitable for swimming
WATER RESISTANT 10BAR 20BAR	<b>Water resistant for water sports</b> The watch withstands frequent contact with water.

In order to maintain the water resistant quality at factory-adjusted level, replace the gasket when open the back case.

48



**Do not wear the watch while taking a bath or a sauna.**  
Steam, soap or some components of hot spring water may accelerate the deterioration of water-resistant quality of the watch.



**Do not pour running water directly from faucet.**  
The water pressure of tap water from a faucet is high enough to degrade the water-resistant quality of a water-resistant watch for everyday life.

Ⓢ If the inner surface of the glass is clouded with condensation or water droplets appear inside of the watch for a long time, the water-resistant quality of the watch is deteriorated. Immediately consult the retailer from whom the watch was purchased or [SEIKO CUSTOMER SERVICE CENTER](#).

50

3. Models with LumiBrite

- LumiBrite is a luminous paint that absorbs and stores the light energy of sunlight or lightning apparatus to emit light for a long time.
- No light-emitting paint which contains radioactive substance is used for the CREDOR watch. (For production after April 1997)
- The luminance level of the light decreases gradually over time. The duration that LumiBrite can emit light varies depending on the luminous energy that Lumibrite has absorbed.

4. Remarks on 18-karat gold

- 18-karat gold (18KT) is an alloy comprised of 75% of gold and 25% of other metals. Depending on the proportion of the other metals mixed with the gold, the 18-karat gold is classified into three colors such as yellow gold (YG), white gold (WG) and pink gold (PG).
- ⓈDecoloration of 18-karat goldⓈ
- While gold can maintain its glittering quality, other metal components in the alloy may discolor to look reddish or blackish due to

52

TO PRESERVE THE QUALITY OF YOUR WATCH

**⚠️ WARNING** Do not use the watch in scuba diving or saturation diving.



The various tightened inspections under simulated harsh environment, which are usually required for watches designed for scuba diving or saturation diving, have not been conducted on the water-resistant watch with the BAR (barometric pressure) display. For diving, use special watches for diving.

**⚠️ CAUTION** Remarks on water resistance



**Do not turn or pull out the crown when the watch is wet, as water may get inside of the watch.**



**Do not leave moisture, perspiration and dirt on the watch for a long time.**

Be aware of a risk that a water-resistant watch may lessen its water-resistant quality because of the deterioration of the adhesive on the glass or gasket, or the rust of stainless steel.

49

2. Magnetic resistance

Affected by nearby magnetism, a quartz watch may temporarily stop operating, or gain or lose time. This is because the built-in motor of the watch harnesses magnetic power. Avoid magnetism at any time. The CREDOR watch is a magnetic resistant watch that is fully compliant with JIS level-1 standard.

Ⓢ This defective condition caused by magnetism will be corrected soon after the watch is removed from the magnetic source. Reset the time once again before using the watch.

Examples of common magnetic products that may affect watches

ⓈBe aware that many other products harness magnetic power.

51

various reasons. Daily care helps to prevent discoloration of the alloy, however, if the discoloration or stain of the alloy persists even after wiping the watch off, take your watch to the retailer from whom the watch was purchased for refinishing. (Refinishing will be made at cost.)

5. Daily care

It is highly recommended for you to take good care of the watch in order to enjoy the superb quality of the watch for a long time. The watch body and band touch the skin directly just as underwear. Keep the watch body and band clean in order to avoid stain on the sleeve edge or rash or itch. After removing the watch from your wrist, wipe perspiration or moisture with a soft cloth as soon as possible. Do not use any chemical agent such as cleaner to clean the watch.

**Turn the crown from time to time.** (Only several turns in slow movement will be enough.) This prevents corrosion of the crown and helps to extend the life of the gasket in use. The same practice should be applied to the screw-lock type

53

crown. (No need to pull out the screw-lock type crown.)  
◎Stainless steel is a highly rust-resistant metal. However, rust will form if contaminants are left on it for a long time.

LEATHER BAND

Wipe out moisture or sweat from the leather band by gently blotting them up. Never rub the band as this may discolor it or reduce its gloss.  
Take notice of the following characteristic points of natural leather.

- Moisture and sweat may adversely affect on its durability.
- Excessive direct sunlight may cause color deterioration.
- Chemicals or cosmetics may fade its original color.

WATCH BODY/BAND

Periodic cleaning is highly recommended to enjoy the best quality of the watch for a long time. Ask the retailer from whom the watch was purchased or SEIKO SERVICE CENTER through your nearby CREDOR retailers.

Battery/Battery life/Accuracy

Battery life and its accuracy vary depending on the type of your watch.  
Check the case back of your watch to identify the type of watch.  
Type of watch: The first four digits of the caliber number of your watch (Ex.8J81-0AA0)

Cal.NO	Battery (SB-)	Battery Life	Loss/Gain	Cal.NO	Battery (SB-)	Battery Life	Loss/Gain
1E70	AB	Approx.2 years	±15secs. per month	5A74	AB	Approx.2 years	±15secs. per month
2F70	AB	Approx.2 years	±15secs. per month	7371	AF	Approx.2 years	±15secs. per month
2J80	A6	Approx.2 years	±10secs. per year	8J80	AJ	Approx.3 years	±10secs. per year
2J81	A6	Approx.2 years	±10secs. per year	8J81	AJ	Approx.3 years	±10secs. per year
4J80	AR	Approx.2 years	±10secs. per year	8J82	AJ	Approx.3 years	±10secs. per year
4J81	AR	Approx.2 years	±10secs. per year	8J86	AJ	Approx.3 years	±10secs. per year
4J85	AF	Approx.2 years	±10secs. per year	8N70	AT	Approx.3 years	±15secs. per month
4N70	AR	Approx.3 years	±15secs. per month	8N81	AT	Approx.3 years	±10secs. per year
5A70	AB	Approx.2 years	±15secs. per month	9581	AJ	Approx.3 years	±10secs. per year

- The battery life shown above is for a watch with a new battery.
- The battery in the watch at the time of purchase is a monitor battery inserted in the watch at the factory for performance checks, therefore, the battery may run down earlier than the above-specified period.
- When the battery is exhausted, the second hand moves at two-second intervals.
- The accuracy is under the condition that the watch is worn on the wrist in a normal temperature range between 5°C and 35°C.
- Loss/Gain is determined per year ; i.e., each month does not lose/gain the same number of seconds (e.g. One month = 2 secs., another month = 1sec.,etc).
- Operational temperature range is -10°C ~ +60°C (14°F ~ 140°F).

AFTER-SALE SERVICE AND GUARANTEE

- Guarantee coverage is provided in the certificate of guarantee. Read carefully and retain it.
- Submit the certificate of guarantee for repair service within the guaranteed period.
- Contact the retailer from whom the watch was purchased or SEIKO CUSTOMER SERVICE CENTER for repair or overhaul.

BATTERY CHANGE

- When the battery is exhausted, the second hand moves at two-second intervals.
- Contact the retailer from whom the watch was purchased or SEIKO CUSTOMER SERVICE CENTER to have the battery replaced with a new one. It is recommended to exchange the gasket at the same time.
- For a water-resistant watch with 10 BAR or above, it is also

BATTERY LIFE AND ACCURACY

AFTER-SALE SERVICE

- recommended to have the water-resistant performance check. Be reminded that it may take some days to conduct water-resistant performance check.
- If the watch runs down on a new battery, it requires an overhaul.

NOTES ON OVERHAUL

The watch is a precision device. If the parts run short of the oil or get worn out, the watch may stop its operation or lose time. In such a case, have the watch overhauled. Be sure to have the gasket and push-pin replaced with new ones when overhauling the watch.

NOTES ON REPAIR PARTS

The CREDOR repair parts will be retained usually for 10 years, however, some alternative parts may be used for repair.

- \* For details, please contact SEIKO CUSTOMER SERVICE CENTER listed in this booklet.

セイコーウォッチ株式会社  
http://www.seiko-watch.co.jp/  
クレドール専用フリーダイヤル 0120-302-617  
(下記の最寄地に着信いたします)

受付時間  
(月曜日～金曜日) 9:30～21:00  
(土曜・日曜・祝日) 9:30～17:30

お客様相談室  
〒100-0005 東京都千代田区丸の内 3-1-1 国際ビル  
〒550-0013 大阪市西区新町 1-4-24 大阪四ツ橋新町ビルディング