



警告

- 除非您接受過正規的潛水訓練，否則不可擅自使用本手錶實施潛水活動。為安全起見，請遵守潛水的各項規則。
- 勿使用本錶進行利用氮氣的飽和潛水。
- 實施潛水前，要確認手錶是否操作正常。



注意

- 請仔細閱讀並遵守本手冊內規定的各項使用說明，以保證潛水錶能夠正常操作。
- 在手錶受濕或在水中時，勿操作錶把。
- 勿使手錶撞擊到石頭等堅硬的物體上。



警告

警告旨在提示用戶，若不嚴格遵守規定，任何狀況或操作都可能導致嚴重受傷甚至死亡。



注意

注意旨在提示用戶，若不嚴格遵守規定，任何狀況或操作都可能導致人體受傷或財產受損。

使用本錶實施潛水前須知

潛水前，務必確認手錶是否行走正常，並確認下述注意事項。

潛水前

- 勿以本錶做使用氮氣的飽和潛水。
- 檢查事項：
 - 錶把是否緊緊地鎖定在位置上。
 - 石英上或錶帶上是否有可看到的裂痕。
 - 錶帶或錶鏈是否完全固定在錶殼上。
 - 錶帶或錶鏈上的釦子是否將錶帶或錶鏈緊緊地固定在手腕上。
 - 旋轉盤是否平穩地逆時針轉動（旋轉不能太鬆也不能太緊），“▼”標記是否與分針對齊。
 - 時間和日曆是否設定正確。
 - 秒針是否正常移動。（若不正常，晃動手錶 30 秒鐘以上以使主發條上滿弦。）

若有任何功能失常，建議您與精工特許服務中心聯絡。

潛水時

- 在手錶受濕或在水中時，勿操作錶把。
- 注意勿使手錶撞擊到石頭等堅硬的物體上。
- 在水下圓盤的旋轉可能會有些不順暢。此非本錶之故障。

潛水後

- 潛水後在清水中清洗手錶以清除海水、泥土和沙子等等。
- 將手錶完全擦乾。否則用清水洗過的手錶容易生鏽。

目錄

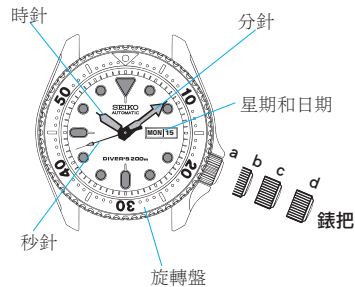
	頁
警告 / 注意	115
使用本錶實施潛水前須知.....	117
特性	120
如何啟動手錶.....	120
時間 / 日曆設定	122
旋轉盤	126
注意保護您的手錶品質.....	127
LUMIBRITE	129
規格	130

☆有關於如何保養手錶事項，請參閱附帶的《全球保用證和使用說明》內的“注意保護您的手錶品質”。

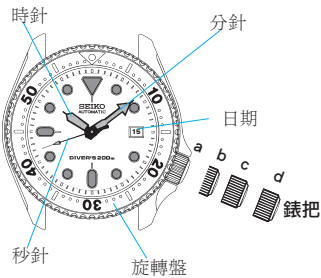
精工自動潛水錶

機件編號 4R15/4R16/4R35/4R36/7S26/7S35/7S36

● 4R16/4R36/7S26/7S36



● 4R15/4R35/7S35



a: 擰進位置 b: 正常位置 c: 第一格 d: 第二格

特性

200 米防水機能

- 適用於水肺潛水

旋轉盤

- 可在潛水同時測量已經過的時間（最長 60 分鐘）。

螺旋推進式錶把

秒針暫停裝置 (4R35/4R36)

如何啟動手錶 (4R15/4R16/7S26/7S35/7S36)

本錶為自動機械錶。

● 最初啟動手錶時：

以水平弧線把錶向兩側搖擺約 30 秒鐘。

- * 若手錶已戴在手腕上，通過正常的手腕移動，可使主發條自動上弦。
- * 若在手錶未上滿弦的情況下使用手錶，會使手錶走快或走慢。為避免發生此現象，每天戴錶的時間應在 8 小時以上。



時間／日曆

4R16/4R36/7S26/7S36

- 時針、分針及秒針
- 日期
- 星期

4R15/4R35/7S35

- 時針、分針及秒針
- 日期

如何啟動手錶 (4R35/4R36)

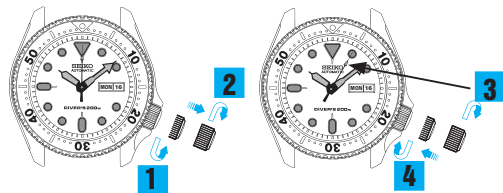
本錶為帶手動上弦裝置的自動手錶。

● 最初啟動手錶時：

- 若手錶完全停止走行，此時最好轉動錶冠，以手動為主發條上弦。

● 如何轉動錶冠為主發條上弦

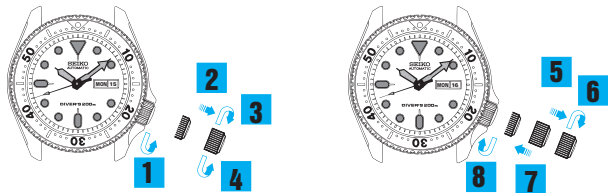
1. 向逆時針方向旋轉錶把，以擰開錶把。
2. 按順時針方向慢慢轉動錶把給主發條上弦。
3. 繼續轉動錶冠直到主發條完全上滿弦。秒針開始移動。
4. 一邊按壓一邊按順時針方向轉動錶把，以使其鎖定。



- 4R35 和 4R36 轉動錶冠的方式相同。

時間 / 日曆設定 (4R16/4R36/7S26/7S36)

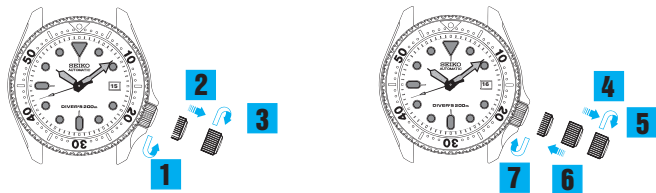
- 1** 向逆時針方向旋轉錶把，以擰開錶把。
- 2** 把錶把拉出到第一格。
- 3** 順時針旋轉錶把，直到前一天的日期出現。
- 4** 逆時針旋轉錶把，直到前一天的星期以需要的語言出現。



- 5** 把錶把拉出到第二格。
- 6** 旋轉錶把，以使指針向前轉動，直到日期和星期變換為下一個。當日期和星期發生變化後，時間被設定在上午時間帶。保持指針向前轉動，以設定正確的時間。
- 7** 推回錶把。
- 8** 一邊按壓一邊按順時針方向轉動錶把，以使其鎖定。

時間 / 日曆設定 (4R15/7S35)

- 1** 向逆時針方向旋轉錶把，以擰開錶把。
- 2** 把錶把拉出到第一格。
- 3** 順時針旋轉錶把，直到前一天的日期出現。



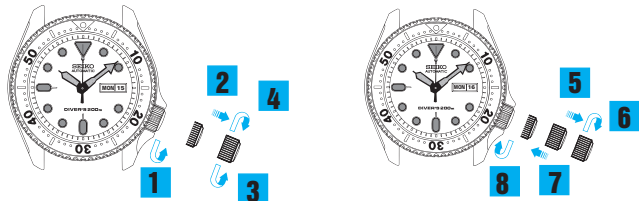
- 4** 把錶把拉出到第二格。
- 5** 旋轉錶把，以使指針向前轉動，直到日期和發生變化後，時間被設定在上午時間帶。保持指針向前轉動，以設定正確的時間。
- 6** 推回錶把。
- 7** 一邊按壓一邊按順時針方向轉動錶把，以使其鎖定。

22 * 勿在晚上 9 點到凌晨 4 點之間改換日期。

* 勿在晚上 9 點到凌晨 1 點之間的時間帶轉換日期

時間 / 日曆設定 (4R36)

- 1 向逆時針方向旋轉錶把，以擰開錶把。
- 2 把錶把拉出到第一格。
- 3 按逆時針方向轉動錶把直到前一天的日期出現。
- 4 按順時針方向轉動錶把直到前一天的星期以需要的語言出現。

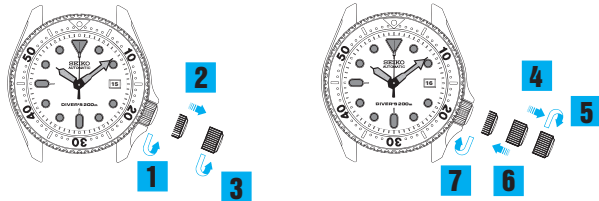


- 5 在秒針處於 12 點鐘位置時將錶冠拉出到第二格。(秒針於此處停住。)
- 6 旋轉錶把，以使指針向前轉動，直到日期和星期變換為下一個。當日期和星期發生變化後，時間被設定在上午時間帶。保持指針向前轉動，以設定正確的時間。
- 7 按照點鐘報時信號將錶把推回。
- 8 一邊按壓一邊按順時針方向轉動錶把，以使其鎖定。

* 勿在晚上 9 點到凌晨 4 點之間改換日期。

時間 / 日曆設定 (4R35)

- 1 向逆時針方向旋轉錶把，以擰開錶把。
- 2 把錶把拉出到第一格。
- 3 按逆時針方向轉動錶把直到前一天的日期出現。



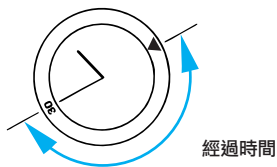
- 4 在秒針處於 12 點鐘位置時將錶冠拉出到第二格。(秒針於此處停住。)
- 5 旋轉錶把，以使指針向前轉動，直到日期變換為下一個。當日期和發生變化後，時間被設定在上午時間帶。保持指針向前轉動，以設定正確的時間。
- 6 按照點鐘報時信號將錶把推回。
- 7 一邊按壓一邊按順時針方向轉動錶把，以使其鎖定。

* 勿在晚上 9 點到凌晨 1 點之間的時間帶轉換日期。

- * 利用將錶針，撥過十二點鐘標誌的方法，即可確定校準的時間，究竟是在上午或是下午。如果在時針撥過十二點鐘後，日曆隨之改變的時候，校準的時間，就是在上午。如果日曆沒有改變的話，校準的時間，就是在下午。
- * 當設定指針時，先把它們設定在比正確時間早幾分鐘的時間上，然後再向前進，到實際的時間上。
- * 每當一個不到 31 天的月份結束後，下個月的第一天則需要調整日期。

旋轉盤

旋轉盤可顯示已經過的時間，最多達 60 分鐘。



1 轉動旋轉式圓環，將圓環上面的倒三角標誌“▼”，和分針互相對準。

2 當一段時間經過後，再讀出旋轉式圓環上的數字。

實例：
開始時間：10：10
終了時間：10：40
經過時周：30 分鐘

- * 為安全起見，旋轉盤只按逆時針方向旋轉，以便所測得的時間不會短於實際經過的時間。

注意保護您的手錶品質

■ 溫度

機械手錶內的主要元件是由金屬製成的。金屬的特性是根據溫度的變化而伸縮。此特性對手錶的精確度發生影響。機械手錶在高溫下易走慢，在低溫下易走快。為提高手錶的精確度，則必須隨時為控制齒輪速度的擺輪提供電能。此外，發動機械手錶的主發條所產生的驅動力會根據上弦狀態發生變化。特別是在上滿弦和未上弦之間。若主發條沒上弦，則驅動力微弱。

■ 磁性



強烈的磁性，會使閣下的手錶受到不利的影響。因此，請不要使您的手錶和具有磁性的物體互相接近。

■ 化學藥品



注意勿使手錶接近溶劑、水銀、化妝用噴霧器、清潔劑、黏劑或油漆。否則，錶殼、錶帶等會脫色、變質或受損。

■ 定期檢查



我們建議閣下，最好是每隔兩年或三年，把您的手錶送到一家指定的精工代理店或是服務中心，對錶殼、錶把、襯墊和晶體的密封，進行檢查，務求完好無缺。

■ 小心保護錶殼和錶帶



為防止錶殼和錶帶生銹，請定期地用一塊乾軟布擦拭。

■ 衝擊和震動



注意勿使手錶脫落，或撞在硬物表面上。

■ 錶背附有保護薄片時的注意



若您的錶背附有保護薄片和 / 或貼有標籤時，請在使用錶前將它們揭下。要不然，汗水將會進入薄片等內導致錶背生銹。

LUMIBRITE™ (發光漆)

Lumibrite 是一種對人體及自然環境無任何害處的發光漆，不含像放射性物質那樣的有害原料。

Lumibrite 是一種最新開發出來的發光漆，它可以在短時間內吸收太陽光能及人造電燈的光能，並將光能儲備起來以便在黑暗中發出光亮。

例如，若將它置於 500 勒克斯的燈下約 10 分鐘，Lumibrite 可發光 5 到 8 小時。

需要注意的是：在 Lumibrite 發射它儲存的光亮時，隨著時間的推移，光亮的亮度會逐漸減弱。所發光亮的持續程度亦會根據下述原因略有變化：錶所在光亮處的亮度、及錶與光源的距離。

當您在黑暗的水中潛水時，Lumibrite 只有在吸收並儲存了足夠的光能時，才會發射光亮。因此，在潛水前，務必按照上述指定的條件把錶置於光源下，以使錶完全吸收並儲存光能。否則，可以在使用手錶的同時利用水下閃光燈。

<亮度的參考數據>

(A) 太陽光

[晴天]: 100,000 勒克斯

[陰天]: 10,000 勒克斯

(B) 室內 (白天時靠窗口邊)

[晴天]: 3,000 勒克斯以上

[陰天]: 1,000 到 3,000 勒克斯

[雨天]: 低於 1,000 勒克斯

(C) 照明裝置 (40 瓦日光燈)

[與錶的距離: 1 米]: 1,000 勒克斯

[與錶的距離: 3 米]: 500 勒克斯 (平均房間亮度)

[與錶的距離: 4 米]: 250 勒克斯

* “LUMIBRITE” 是精工控股公司的商標。

規 格

1	每小時振動數	21,600
2	工作溫度範圍	- 10°C ~ + 60°C (14 °F ~ 140 °F)
3	持續操作時間	4R15、4R16：約 50 個小時以上 4R35、4R36、7S26、7S36：約 41 個小時以上
4	驅動系統	4R15、4R16、7S26、7S35、7S36：自動捲動式 4R35, 4R36: 帶手動捲動裝置的自動捲動式
4	寶石	4R15, 4R16: 22 個寶石 4R35, 7S35, 7S36: 23 個寶石 4R36: 24 個寶石 7S26: 21 個寶石
5	防磁性	4,800A/M (60 高斯)
6	防水性	防水最大值 200 米 本錶適用於水肺潛水

* 為產品改良起見，有關規格之更改，恕不另行通知。