

موديل 7S35/7S26/4R36/4R35/4R16/4R15 و7S36

(صفحة ٣)

تعليمات التشغيل

تحذير



- لا تحاول الغوص باستخدام هذه الساعة مالم تكن قد تدربت عليها بصورة صحيحة. لاجل سلامتك يرجى اتباع قواعد الغوص.
- لا تستخدم هذه الساعة لغوص الاشباع باستعمال غاز الهيليوم.
- قبل الغوص، تأكد من ان الساعة تعمل بصورة اعتيادية.

تنبيه



- يرجى قراءة واتباع التعليمات الموصوفة في هذا الكتيب لضمان الوظائف الصحيحة لساعتك الخاصة بالغوص.
- لا تقم بتشغيل الاكليل اذا كانت الساعة مبتلة او في الماء.
- تجنب ارتطام الساعة باجسام صلبة مثل الصخور وما شابه.

انك الان المالك الفخور لساعة سيكو الاوتوماتيكية للغواصين معيار/4R15/4R16/4R35/4R36/7S26/7S35/7S36. وللحصول على افضل النتائج، يرجى قراءة التعليمات في هذا الكتيب بعناية بالغة قبل البدء باستعمال ساعتك سيكو الاوتوماتيكية للغواصين. كما ويرجى الاحتفاظ بهذا الكتيب كمرجع في متناول اليد عند الحاجة.

احتياطات حول استخدام الساعة للغوص

قبل الغوص، تأكد من ان الساعة تعمل بصورة صحيحة وتأكد من ملاحظة الاحتياطات التالية:
قبل الغوص

- لا تستخدم الساعة في غوص الأشباع باستعمال غاز الهيليوم.
- تأكد من ان:

- الأكليل مثبت بإحكام في موضعه.
- ليس هناك خدوش ظاهرة في الكريستال.
- السير أو الحزام مثبت بإحكام في هيكل الساعة.
- الأبريم يحافظ على السير مثبت بإحكام في المعصم.
- القرص الدوار يدور بصورة سهلة (يجب أن يكون الدوران ليس راحيا جداً ولا مشدوداً جداً) وأن العلامة بمحاذاة عقرب الدقائق.
- الوقت والتقويم مضبوطين بصورة صحيحة.
- عقرب الثواني يعمل بصورة اعتيادية (إذا لم يكن كذلك، هز الساعة لأكثر من ٣٠ ثانية اعتيادية من أجل لف النابض الرئيسي بصورة كافية).

إذا كان هناك الكثير من أعطال التشغيل، تنصح بالاتصال بمركز خدمات متخصص بساعات سيكو.

أثناء الغوص

- لا تقم بتشغيل الأكليل عندما تكون الساعة مبتلة او في الماء.
- تجنب ارتطام الساعة بأجسام صلبة مثل الصخور وما شابه.
- دوران القرص الدوار قد يكون اصعب قليلاً في الماء ولكن ذلك لا يعتبر عطلا في التشغيل

بعد الغوص

- تأكد من شطف الساعة بماء نقي بعد الغوص، وأغسلها من ماء البحر والعرق والطين والرمل الخ.
- بعد غسل الساعة بماء نقي امسحها جيداً لتجف تماماً من الماء وذلك لمنع الصدأ المحتمل للهيكل.

 تحذير

التحذير يشير الى أي ظرف او فعل اذا لم يتم اتباعه او عمله بصورة مشددة فانه يؤدي الى اصابات شخصية او يمكن ان يؤدي الى الموت.

 تنبيه

التنبيه يشير الى أي ظرف او فعل اذا لم يتم اتباعه او عمله بصورة مشددة فانه يؤدي الى اصابات شخصية او اضرار مادية.

المحتويات

صفحة	تحذير/تنبيهه
٣	احتياطات حول استخدام الساعة للغوص
٥	المزايا
٨	كيفية بدء تشغيل الساعة
٨	ضبط الوقت/التقويم
١٠	القرص الدوار
١٤	للمحافظة على جودة ساعتك
١٥	لومي برايت
١٧	المواصفات
١٨	

ساعة سيكو الاوتوماتيكية للغواصين معيار 7S36/7S35/7S26/4R36/4R35/4R16/4R15

● 4R16/4R36/7S26/7S36

عقرب الساعات

عقرب الدقائق

اليوم والتاريخ

عقرب الثواني

القرص الدوار

● 4R15/4R35/7S35

عقرب الساعات

عقرب الدقائق

التاريخ

عقرب الثواني

القرص الدوار

الاكليل

الاكليل

د : الطقة الثانية

ج : الطقة الاولى

ب : الموضع الاعتيادي

ا : موضع الدفع

* للعناية بالساعة راجع قسم "للمحافظة على جودة ساعتك" في الضمان العالمي
وكتيب التعليمات المرفق.

المزايا

- مقاومة للماء لغاية ٢٠٠ مترا
- مناسبة للغوص العميق .
- قرص دوارة
- لقياس الوقت المنقضي خلال الغوص (لغاية ٦٠ دقيقة) .
- اكليل دفع مع لف للداخل

ميكانيكية إيقاف عقرب الثواني (4R35/4R36)

وقت / تقويم

4R16/4R36/7S26/7S36

- عقارب للساعات والدقائق والثواني

- تاريخ

- يوم

4R15/4R35/7S35

- عقارب للساعات والدقائق والثواني

- تاريخ

كيفية بدء تشغيل الساعة (4R15/4R16/7S26/7S35/7S36)

هذه الساعة هي ساعة ميكانيكية اوتوماتيكية

- لبدء تشغيل الساعة لأول مرة :

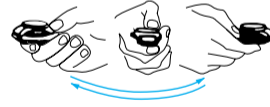
هز الساعة من جانب الى جانب بقوس لمدة ٢٠ ثانية تقريبا.

* اذا تم ارتداء الساعة باليد سيتم لف النابض الرئيسي

اوتوماتيكيا خلال حركة اليد .

* اذا تم استعمال الساعة بدون لفها بصورة كافية فقد يحصل نقص او زيادة في الوقت. ولتلافي ذلك ارتدي

الساعة اكثر من ٨ ساعات في اليوم.



كيفية بدء تشغيل الساعة (4R35/4R36)

هذه الساعة ساعة اوتوماتيكية مجهزة بميكانيكية لف يدوية.

- لبدء تشغيل الساعة لأول مرة :

اذا توقفت الساعة بالكامل، يوصى بلف النابض الرئيسي يدويا بواسطة تدوير الاكليل.

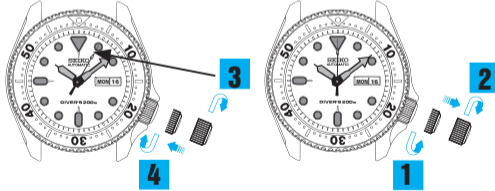
- كيفية لف النابض الرئيسي يدويا بتدوير الاكليل

١. افتح الاكليل بإدارته بعكس اتجاه عقرب الساعة.

٢. للنف النابض الرئيسي ادر الاكليل ببطئ باتجاه عقرب الساعة.

٣. استمر بلف الاكليل الى ان يتم لف النابض الرئيسي بصورة كافية. سيبدأ عقرب الثواني بالحركة.

٤. اقل الاكليل بإدارته باتجاه عقرب الساعة اثناء الضغط عليه.



- تشغيل اللف للموديلين 4R35 و 4R36 هو نفسه.

ضبط الوقت/التقويم (4R16/7S26/7S36)

١ افتح الاكليل
بادارته بعكس
اتجاه عقرب
الساعة.

٢ اسحب الاكليل
الى الطقة
الاولى.

٣ ادر الاكليل
باتجاه عقرب
الساعة الى
ان يظهر
تاريخ اليوم
السابق.

٤ ادر الاكليل بعكس
اتجاه عقرب الساعة
الى ان يظهر يوم
الاسبوع
المطلوب.



١



٦



٧



٨

٥ اسحب
الاكليل الى
الطقة الثانية.

٦ ادر الاكليل لتقديم العقارب الى ان
يتغير التاريخ واليوم الى اليوم التالي.
عندما يتغير ان يكون قد تم ضبط
الوقت على فترة ق. ظ. استمر بتقديم
العقارب لضبط الوقت الصحيح.

٧ اضغط الاكليل
للدخل.

٨ اقل الاكليل
بادارته باتجاه
عقرب الساعة
اثناء الضغط
عليه.

ضبط الوقت/التقويم (4R15/7S35)

١ افتح الاكليل
بادارته بعكس
اتجاه عقرب
الساعة.

٢ اسحب الاكليل
الى الطقة
الاولى.

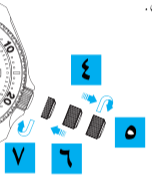
٣ ادر الاكليل
باتجاه عقرب
الساعة الى
ان يظهر
تاريخ اليوم
السابق.



١



٣



٦



٧

٤ اسحب
الاكليل الى
الطقة الثانية.

٥ ادر الاكليل لتقديم العقارب الى ان
يتغير التاريخ الى اليوم التالي. عندما
يتغير يكون قد تم ضبط الوقت على
فترة ق. ظ. استمر بتقديم العقارب
لضبط الوقت الصحيح.

٦ اضغط الاكليل
للدخل.

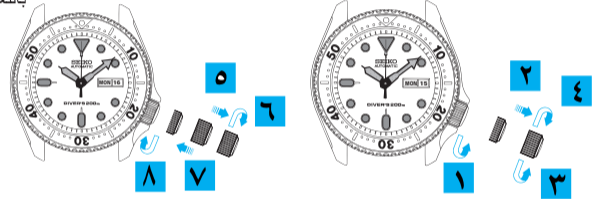
٧ اقل الاكليل
بادارته باتجاه
عقرب الساعة
اثناء الضغط
عليه.

١٠ *لا تقم بتغيير اليوم او التاريخ بين الساعة ٩:٠٠ ب. ظ. و ٤:٠٠ ق. ظ.

*لا تغيير التاريخ بين الساعة ٩:٠٠ مساء والساعة ١:٠٠ صباحا.

ضبط الوقت/التقويم (4R36)

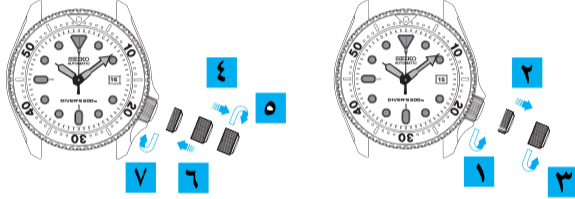
- ١ افتح الاكليل بإدارته بعكس اتجاه عقرب الساعة.
- ٢ اسحب الاكليل الى الطقعة الاولى.
- ٣ ادر الاكليل بعكس اتجاه عقرب الساعة الى ان يظهر تاريخ اليوم السابق.
- ٤ ادر الاكليل باتجاه عقرب الساعة الى ان يظهر اليوم السابق من الاسبوع باللغة المطلوبة.



- ٥ اسحب الاكليل الى الطقة الثانية عندما يكون عقرب الثواني على موضع الساعة ١٢ (سينتوقف عقرب الثواني في مكانه).
- ٦ ادر الاكليل لتقديم العقارب الى ان يتغير التاريخ واليوم الى اليوم التالي. عندما يتغير ان يكون قد تم ضبط الوقت على فترة ق. ظ. استمر بتقديم العقارب لضبط الوقت الصحيح.
- ٧ اضغط الاكليل للخلف حسب اشارة الوقت.
- ٨ اقل الاكليل بإدارته باتجاه عقرب الساعة اثناء الضغط عليه.

ضبط الوقت/التقويم (4R35)

- ١ افتح الاكليل بإدارته بعكس اتجاه عقرب الساعة.
- ٢ اسحب الاكليل الى الطقعة الاولى.
- ٣ ادر الاكليل بعكس اتجاه عقرب الساعة الى ان يظهر تاريخ اليوم السابق.



- ٤ اسحب الاكليل الى الطقة الثانية عندما يكون عقرب الثواني على موضع الساعة ١٢ (سينتوقف عقرب الثواني في مكانه).
- ٥ ادر الاكليل لتقديم العقارب الى ان يتغير التاريخ الى اليوم التالي. عندما يتغير يكون قد تم ضبط الوقت على فترة ق. ظ. استمر بتقديم العقارب لضبط الوقت الصحيح.
- ٦ اضغط الاكليل للخلف حسب اشارة الوقت.
- ٧ اقل الاكليل بإدارته باتجاه عقرب الساعة اثناء الضغط عليه.

* لا تغيير التاريخ بين الساعة ٩:٠٠ مساء والساعة ١:٠٠ صباحا.

١٢ * لا تقم بتغيير اليوم او التاريخ بين الساعة ٩:٠٠ ب. ظ. و ٥:٠٠ ق. ظ.

للمحافظة على جودة ساعتك

■ درجات الحرارة

الاجزاء الرئيسية في الساعات الميكانيكية مصنوعة من المعادن والتي يمكن ان تتمدد او تنقلص حسب درجات الحرارة ومواصفات المعدن. ان ذلك يؤثر على دقة هذه الساعات. الساعات الميكانيكية تميل الى النقص في الوقت في درجات الحرارة العالية وتميل الى الزيادة في درجات الحرارة المنخفضة.

■ الفحص الدوري



ننصح بفحص الساعة دوريا كل ٢ الى ٣ سنوات. افحص الساعة لدى وكيل سيكو المختص او مركز خدمات متخصص للتأكد من ان الهيكل والاكليل والطوق والختم الكريستالي لا زالت بحالة جيدة.

■ المواد الكيميائية



انتبه جيدا بحيث لا تتعرض الساعة الى المحاليل الكيميائية، الزئبق، رشاشات مواد الزينة، مواد التنظيف، المواد اللاصقة والدهانات. بعكس ذلك، قد يتعرض هيكل وسوار الساعة، الخ الى تغيير في اللون او التلف.

■ المغناطيسية



ساعتك تتأثر كثيرا بالمجالات المغناطيسية القوية. لذلك حافظ عليها بعيدة عن الاجسام المغناطيسية.

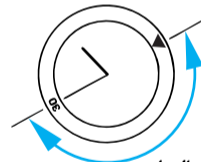
- * ادر العقارب حتى تتعدى اشارة الساعة ١٢ لمعرفة فيما اذا كان الوقت صباحا او مساء. اذا تغيير التقويم بعد تعدي عقرب الساعات موضع الساعة ١٢ فان الوقت هو صباحا. واذا لم يتغير التقويم فان الوقت مساء.
- * عند ضبط العقارب، اضبطها اولا بحيث تكون اقل ببضع دقائق عن الوقت الصحيح ثم قدمها بعد ذلك الى الوقت الصحيح.
- * من الضروري تعديل التاريخ في اليوم الاول بعد كل شهر يحتوي على اقل من ٣١ يوما.

القرص الدوار

القرص الدوار يمكن ان يقوم بقياس الوقت المنقضي لغاية ٦٠ دقيقة.

- 1 ادر القرص الدوار بحيث تتم محاذاة العلامة "▼" مع عقرب الدقائق.
- 2 بعد مرور الوقت المعين، اقرأ الرقم على القرص الدوار.

مثال:
وقت البدء : ١٠:١٠
وقت الانتهاء : ١٠:٤٠
الوقت المنقضي : ٣٠ دقيقة



القرص الدوار

- * لاغراض السلامة، فان القرص الدوار يدور بعكس اتجاه عقرب الساعة بحيث لا يكون ابدا الوقت المقاس اقل من الوقت المنقضي فعلا.

■ العناية بهيكل وسوار الساعة



لمنع الصدأ المحتمل للهيكل والسوار بسبب الاتربة والرطوبة والعرق أمسح الهيكل والسوار بصورة منتظمة بقطعة قماش ناعمة وجافة.

■ الاهتزازات والصدمات



يجب الانتباه بحيث لا تسقط الساعة أو تجعلها تصطدم بالاجسام الصلدة لأن ذلك قد يتلف الساعة.

■ احتياطات حول غشاء حماية ظهر هيكل الساعة



إذا كانت ساعتك تحتوي على غشاء حماية الساعة أو ملصق على ظهر هيكل الساعة تأكد من نزع الغشاء أو الملصق قبل البدء باستعمال الساعة.

لومي برايت (LumiBrite™)

لومي برايت هو طلاء مضيء غير مؤذي ابدا للكائنات البشرية والبيئية ولا يحتوي على مواد ضارة مثل الجزيئات المشعة.

لومي برايت هو طلاء مضيء تم تطويره حديثا وهو يقوم بامتصاص الطاقة الضوئية من ضوء الشمس او الضوء الصناعي خلال فترة قصيرة ويخزنه ثم يقوم باشعاع الضوء في الظلام. على سبيل المثال اذا تم تعريضه لاكثر من ٥٠٠ لوكس لمدة ١٠ دقائق تقريبا فان لومي برايت يمكن ان يشع الضوء لمدة ٥ الى ٨ ساعات.

مع ذلك، يرجى الملاحظة بان لومي برايت لكونه يشع الضوء الذي تم خزنه فان مستوى الاضاءة يقل تدريجيا بمرور الوقت. ان فترة الاضاءة قد تختلف ايضا قليلا حسب هذه العوامل مثل اضاءة المكان الذي تتعرض فيه الساعة للضوء والمسافة عن مصدر الضوء.

عندما تغوص بالماء في الظلام فان لومي برايت قد لا يبعث الضوء لذلك وقبل القيام بالغوص - تأكد من تعريض الساعة الى ظروف اضاءة كما مبين ادناه بحيث يتم امتصاص وخزن الطاقة بصورة كافية. بخلاف ذلك استخدم الساعة مع استخدام مصباح الاضاءة تحت الماء.

< بيانات كمرجع حول الاضاءة >

- (أ) ضوء الشمس
(جو صحو) : ١٠٠٠٠٠ لوكس
(جو غائم) : ١٠٠٠٠ لوكس
- (ب) في الغرف (جنب النافذة في النهار)
(جو صحو) : أكثر من ٣٠٠٠ لوكس
(جو ممطر) : أقل من ١٠٠٠ لوكس
- (ج) جهاز اضاءة (ضوء فلورسنت ابيض ٤٠ - واط)
(المسافة الى الساعة : ١ م) : ١٠٠٠ لوكس
(المسافة الى الساعة : ٣ م) : ٥٠٠ لوكس (معدل اضاءة الغرفة)
- (المسافة الى الساعة : ٤ م) : ٢٥٠ لوكس

* "LumiBrite" هي العلامة التجارية لشركة سيكو.

المواصفات

- ١ الاهتزازات بالساعة ٢١٦٠٠
- ٢ مدى درجة حرارة التشغيل $-١٠^{\circ}\text{م} \sim +٦٠^{\circ}\text{م}$ ($١٤^{\circ}\text{ف} \sim ١٤٠^{\circ}\text{ف}$)
- ٣ وقت التشغيل المتواصل..... 4R16, 4R15: اكثر من ٥٠ ساعة تقريبا
- ٤ نظام الحركة 7S36, 7S26, 4R36, 4R35: اكثر من ٤١ ساعة تقريبا
4R16, 4R15, 7S36, 7S35, 7S26: نوع لف ذاتي
4R36, 4R35: نوع لف ذاتي بآلية لف يدوية
- ٥ الماسات 4R16, 4R15: ٢٢ ماسة
7S36, 7S35, 4R35: ٢٣ ماسة
4R36: ٢٤ ماسة
7S26: ٢١ ماسة
- ٦ مقاومة المغناطيسية ٤٨٠٠ أم/ (٦٠ غاوس)
- ٧ مقاومة الماء مقاومة للماء لغاية ٢٠٠ متر
الساعة مناسبة للغوص العميق.

الوقت
المتوسط

* لا غراض تطوير المنتج فان المواصفات عرضة للتغيير بدون إشعار مسبق.