

ÍNDICE

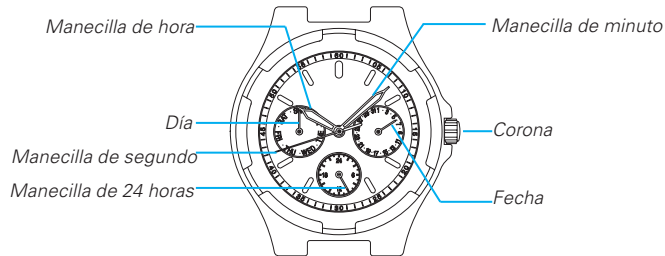
	Página
CARACTERÍSTICAS.....	61
CÓMO CARGAR Y ACTIVAR EL RELOJ.....	62
FIJACIÓN DE HORA/DÍA/Fecha.....	64
PAUTA DEL TIEMPO DE CARGA/EXACTITUD.....	68
FUNCIÓN DE AVISO DE AGOTAMIENTO DE ENERGÍA.....	69
NOTA SOBRE SUMINISTRO DE ENERGÍA.....	70
CÓMO OPERAR CORONA DE TIPO ROSCADO.....	71
LUNETAS GIRATORIAS.....	72
ESPECIFICACIONES.....	73

☆ Para el cuidado de su reloj, véase "PARA MANTENER LA CALIDAD DE SU RELOJ" en el Librito de Garantía Mundial e Instrucciones adjunto.

SEIKO CAL. V14J

CARACTERÍSTICAS

- ACTIVADO POR ENERGÍA LUMINOSA
- SIN NECESIDAD DE CAMBIO DE LA PILA (Refiérase a la página 70 "NOTA SOBRE SUMINISTRO DE ENERGÍA")
- DURA 6 MESES DESPUÉS DE LA CARGA COMPLETA
- FUNCIÓN DE AVISO DE AGOTAMIENTO DE ENERGÍA
- FUNCIÓN DE ARRANQUE RÁPIDO
- FUNCIÓN DE PREVENCIÓN DE SOBRECARGA



CÓMO CARGAR Y ACTIVAR EL RELOJ

- Cuando usted active el reloj o cuando la energía de la pila recargable se reduzca a un nivel extremadamente bajo, cárguela suficientemente exponiendo el reloj a la luz.

- **Función de arranque rápido**

Cuando se exponga el reloj a la luz solar o a una luz potente artificial (de más de 1.000 lux), comenzará a funcionar inmediatamente con la manecilla de segundo moviéndose a intervalos de 2 segundos.

1. Exponga el reloj a la luz solar o a una luz potente artificial.

- ▼ • *Cuando el reloj se pare, la manecilla de segundo comenzará a moverse a intervalos de 2 segundos.*

2. Mantenga el reloj expuesto a la luz hasta que la manecilla de segundo se mueva a intervalos de 1 segundo.

3. Cuando el reloj haya sido cargado después de haberse parado completamente, fije la fecha y la hora antes de ponerse el reloj.

- Véase "PAUTA DEL TIEMPO DE CARGA/ EXACTITUD."

NOTAS:

1. Al activarse la función de arranque rápido después de exponer el reloj a la luz, la manecilla de segundo comenzará a moverse inmediatamente a intervalos de 2 segundos, aunque la energía almacenada en la pila recargable es aún insuficiente. Si el reloj es apartado de la luz, puede que deje de funcionar.
2. No es necesario cargar el reloj completamente. Es importante, sin embargo, cargar el reloj suficientemente, especialmente en caso de la carga inicial.



PRECAUCIÓN

Precaución para la carga

- Cuando cargue el reloj, no lo coloque demasiado cerca de una luz fotoflash, proyector de luz, luz incandescente u otras fuentes de luz, ya que la temperatura del reloj subiría excesivamente, dañando las partes internas del reloj.
- Cuando exponga el reloj a la luz solar para cargarlo, no lo deje sobre el tablero de instrumentos de un automóvil, etc., por mucho tiempo, ya que la temperatura del reloj subiría excesivamente.
- Mientras cargue el reloj, asegúrese de que la temperatura del reloj no exceda de 50° C.

FIJACIÓN DE HORA

Extraiga la corona a la segunda posición cuando la manecilla de segundo esté en la posición de las 12.

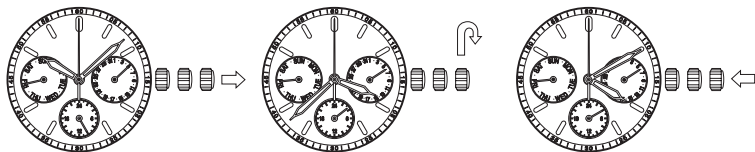


Gire la corona para fijar la hora.

Para fijar exactamente la hora, gire la manecilla de minuto a una posición de 4 a 5 minutos avanzados y luego regrésela a la correcta hora.



Introduzca la corona a su posición normal en el preciso momento que se da la señal horaria.



Nota Para los modelos con corona roscada, siempre atorníllela nuevamente después de la fijación.

FIJACIÓN DE DÍA

La manecilla de día no puede ajustarse independiente de las otras manecillas. Antes de fijar la hora, ajuste el día girando las manecillas de hora y minuto.

- ◆ Extraiga la corona completamente a la segunda posición.
- ◆ Gire la corona a la derecha para hacer avanzar las manecillas de hora y minuto. Cuando las manecillas de hora y minuto pasan el marcador de las 12, la manecilla de día empieza a moverse. Deje avanzando las manecillas de hora y minuto hasta que la manecilla de día se ajuste al siguiente día.
- ◆ Para hacer avanzar rápidamente la manecilla de día, regrese las manecillas de hora y minuto de 4 a 5 horas después que el día cambie al siguiente, y luego haga avanzarlas otra vez hasta la manecilla de día se ajuste al día siguiente. Repita este procedimiento hasta que la manecilla de día se ajuste al día deseado.
- ◆ Después de fijar el día, ajuste la hora. En la fijación de la manecilla de hora, compruebe que la manecilla de 24 horas está correctamente ajustada.

FIJACIÓN DE FECHA

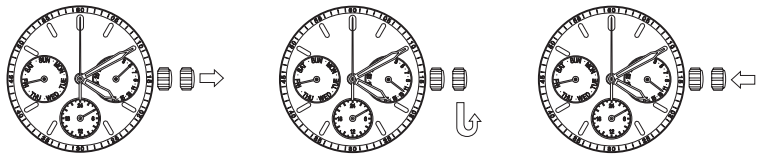
Extraiga la corona a la primera posición.



Gire la corona para fijar la fecha.



Introduzca la corona a su posición normal.



Nota Para los modelos con corona roscada, siempre atornillela nuevamente después de la fijación.

NOTAS:

- No fije la fecha entre 9:00 p.m. y 1:00 a.m. De lo contrario, puede que no cambie adecuadamente.
 - Si es necesario fijar la fecha durante ese período de tiempo, primero cambie la hora a cualquier hora fuera de ese período, fije la fecha y, luego, reajuste a la hora correcta.
- Cuando fije la manecilla de hora, compruebe que AM/PM está correctamente fijado.
 - El reloj está diseñado de manera que la fecha cambie una vez cada 24 horas. Gire las manecillas pasadas el marcador de las 12 para determinar si el reloj está fijado para el período de A.M. o P.M. Si la fecha cambia, la hora está fijada para el período de A.M. Si no cambia, la hora está fijada para el período de P.M.
- Es necesario ajustar la fecha al final de febrero y los meses de 30 días.

PAUTA DEL TIEMPO DE CARGA / EXACTITUD

Ambiente / Fuente luminosa (lux)	V14J		
	A (minutos)	B (horas)	C (horas)
Oficinas generales / Luz fluorescente (700)	50	11	175
30W20cm / Luz fluorescente (3000)	10	2	40
Tiempo nublado / Luz del sol (10000)	3	0.5	10
Buen tiempo / Luz del sol (100000)	1	0.1	3
Vida esperada por carga desde la carga completa hasta el paro	6 meses		
Adelanto / atraso	Menos de 20 segundos cuando lleva el reloj puesto al rango de temperatura de 15 °C a 35 °C		
Rango de temperatura operacional	-5 °C a 50 °C		

A: Tiempo para cargar 1 día de energía ❖ La tabla anterior provee sólo una pauta general.

B: Tiempo requerido para la operación estable

C: Tiempo requerido para la carga completa

◆ El reloj funciona mientras esté cargando energía convirtiendo la luz recibida en la esfera en energía eléctrica. No puede funcionar correctamente a menos que la energía restante sea suficiente. Ponga o guarde el reloj en un lugar expuesto a la luz, etc. para cargar suficientemente el reloj.

- Cuando se detenga el reloj o la manecilla de segundo empiece a moverse a intervalos de 2 segundos, cargue el reloj exponiéndolo a la luz.
- Se recomienda que el reloj sea cargado por el tiempo de carga "B" para asegurar un movimiento estable del reloj.

FUNCIÓN DE AVISO DE AGOTAMIENTO DE ENERGÍA

- Cuando la energía almacenada en la pila recargable se reduzca a un nivel extremadamente bajo, la manecilla de segundo comenzará a moverse a intervalos de 2 segundos en vez de los intervalos normales de 1 segundo. El reloj permanece exacto aun cuando la manecilla de segundo esté moviéndose a intervalos de 2 segundos.
- En tal caso, vuelva a cargar el reloj lo antes posible exponiéndolo a la luz. De lo contrario, el reloj puede dejar de funcionar en unos 3 días (Para cargar el reloj, véase "CÓMO CARGAR Y ACTIVAR EL RELOJ")

❖ PARA EVITAR EL AGOTAMIENTO DE ENERGÍA

- Cuando lleve el reloj puesto, asegúrese de que esté al descubierto.
- Cuando el reloj no esté en uso, déjelo en un lugar luminoso cuanto sea posible.

* Mientras cargue el reloj, asegúrese de que la temperatura del reloj no exceda de 50° C.

NOTA SOBRE SUMINISTRO DE ENERGÍA

- La pila usada en este reloj es una recargable que difiere de la pila ordinaria de óxido de plata. A diferencia de las otras pilas desechables tales como las pilas secas o pilas de reloj, esta pila recargable puede usarse consecutivamente repitiendo los ciclos de descarga y carga.
- La capacidad o eficiencia de recarga de la pila recargable deteriorarse gradualmente por diferentes razones tales como el uso prolongado o las condiciones del uso. Las piezas mecánicas desgastadas o contaminadas o los aceites deteriorados pueden también acortar los ciclos de recarga. Si baja la eficiencia de la pila recargable, mande reparar su reloj.




- No retire la pila recargable usted mismo. El reemplazo de la pila recargable requiere conocimiento y técnica profesional. Por favor, encargue el reemplazo de la pila recargable a una relojería.
- La instalación de una pila ordinaria de óxido de plata puede generar calor y causar explosión y/o ignición.

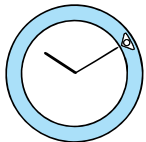
CÓMO OPERAR CORONA DE TIPO ROSCADO (para modelos con corona de tipo roscado)

- **Para destornillar la corona:**
Gírela a la izquierda. (Luego, sáquela para la fijación de hora/fecha)
- **Para atornillar la corona:**
Con la corona en posición normal, gírela a la derecha mientras la presiona.

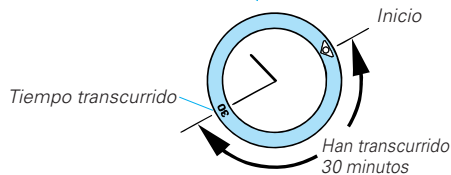
LUNETA GIRATORIA (Para modelos con luneta giratoria)

- La luneta giratoria puede mostrar hasta 60 minutos del tiempo transcurrido.

1. Gire la luneta giratoria para alinear su marca "  " con la manecilla de minuto.



2. Lea el número en la luneta giratoria al que la manecilla de minuto apunta.



Nota En algunos modelos, la luneta giratoria gira sólo a la izquierda.

ESPECIFICACIONES

- | | |
|--|--|
| 1 Frecuencia de oscilador de cristal | 32.768 Hz (Hz = Hercios ... Ciclos por segundo) |
| 2 Adelanto / atraso (por mes)..... | ±20 segundos a temperaturas de normales (5 °C a 35 °C/ 41 °F a 95 °F) |
| 3 Rango de temperatura operacional ... | -5 °C a 50 °C/ 23 °F a 122 °F |
| 4 Sistema impulsor | Motor paso a paso |
| 5 Fuente de alimentación | Pila recargable de litio-titanio-manganeso |
| 6 Función adicional | Función de arranque rápido, función de aviso de agotamiento de energía y función de prevención de sobrecarga |
| 7 IC (Circuito integrado) | C-MOS-IC, 1 pieza |

- Las especificaciones están sujetas a modificaciones sin previo aviso para mejorar el producto.