

ÍNDICE

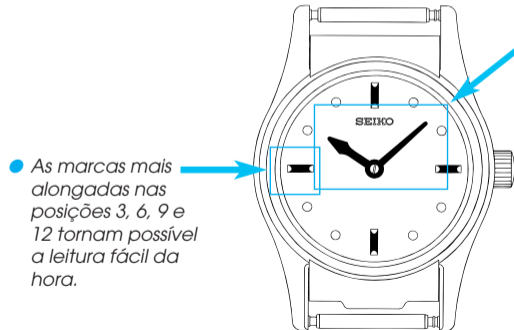
	Página
CARACTERÍSTICAS	48
ACERTO DA HORA	49
COMO LER A HORA	50
OBSERVAÇÕES SOBRE A UTILIZAÇÃO DO RELÓGIO	51
SUBSTITUIÇÃO DA PILHA	51
PARA CONSERVAR A QUALIDADE DO SEU RELÓGIO	53
ESPECIFICAÇÕES	55

SEIKO QUARTZ ANALÓGICO

Cal. 2A27, 4J27, 7C17

CARACTERÍSTICAS

Especialmente desenhado e fabricado para os deficientes da vista.

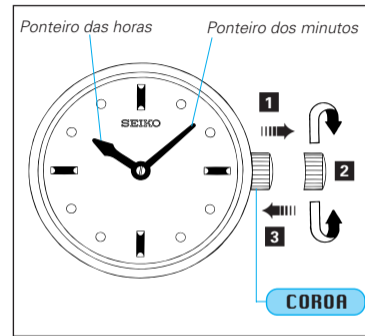


As marcas mais alongadas nas posições 3, 6, 9 e 12 tornam possível a leitura fácil da hora.

COROA
(Lado das 3 horas)

A hora é facilmente lida tocando nos ponteiros das horas (pequeno) e dos minutos (comprido) com os dedos.

ACERTO DA HORA



COROA

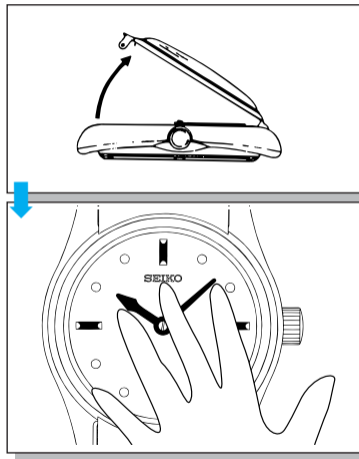
- 1 Puxe para fora.
- 2 Rode para acertar os ponteiros das horas e minutos.
- 3 Empurre para a **posição normal**.

NOTAS

- 1 Quando se puxa a **COROA** para fora, o relógio pára de funcionar.
- 2 Ao acertar o ponteiro dos minutos, primeiro avance-o 4 ou 5 minutos para lá da hora desejada e, em seguida, retroceda-o para o minuto exacto.

COMO LER A HORA

Português



Abra a tampa dianteira.

Puxe para cima o fecho de mola localizado no lado das 6 horas da tampa dianteira.

Leia a hora.

Toque nos ponteiros com os dedos.

NOTAS

- 1 Ao tocar nos ponteiros, tome cuidado para não os mover nem danificar.
- 2 Os ponteiros estão levemente frouxos no centro. Isto, contudo, não é sinal de avaria.

OBSERVAÇÕES SOBRE A UTILIZAÇÃO DO RELÓGIO

- Este relógio não é à prova de água, por isso é necessário ter cuidado para não o deixar molhar.
Além disso, não toque nos ponteiros das horas e minutos com os dedos molhados, visto isto afectar adversamente a precisão do tempo.
Se o relógio se molhar, mande-o revisar num AGENTE AUTORIZADO SEIKO ou num CENTRO DE ASSISTÊNCIA.
- Dado que a tampa dianteira é aberta e fechada cada vez que você lê a hora, recomendamos-lhe que mande substituir uma vez por ano o pino de calcar que a sustenta.

Português

SUBSTITUIÇÃO DA PILHA

Cal. 2A27 e
Cal. 4J27

2
Anos

Cal. 7C17

5
Anos

A pilha miniatura que alimenta o seu relógio deve durar **2 anos (Cal. 2A27 e Cal. 4J27) / 5 anos (Cal. 7C17)** aproximadamente. Contudo, uma vez que é colocada na fábrica para verificar o funcionamento e performance do relógio, a vida real da pilha em seu poder pode ser inferior ao período especificado. Quando a pilha se esgotar, substitua-a o mais cedo possível para evitar qualquer avaria. Para substituir a pilha, recomendamos-lhe que se dirija a um AGENTE AUTORIZADO SEIKO e lhe peça uma pilha **SEIKO SR621SW (Cal. 2A27) / SR521SW (Cal. 4J27) / SR43SW (Cal. 7C17)**.


AVISO

- Não retire a pilha do relógio.
- Se for necessário tirar a pilha para fora, mantenha-a fora do alcance de crianças. Se uma criança a engolir, consulte imediatamente um médico.
- Nunca produza curto-circuito, mexa na pilha ou a aqueça, e nunca a exponha ao fogo. A pilha poderá explodir, ficar muito quente ou incendiar-se.


PRECAUÇÃO

- A pilha não é recarregável. Nunca tente recarregá-la, pois isso poderá causar o vazamento da pilha ou a sua danificação.

PARA CONSERVAR A QUALIDADE DO SEU RELÓGIO
■ TEMPERATURAS


O seu relógio trabalha com precisão estável numa gama de temperaturas de 5°C a 35°C (41°F a 95°F).

Temperaturas superiores a 60°C (140°F) poderão causar vazamento da pilha ou encurtar a vida da pilha.

Não deixe o relógio em temperaturas muito baixas abaixo de -10°C (+14°F) durante muito tempo, pois o frio pode causar leves atrasos ou avanços do horário. As condições anteriores, contudo, serão corrigidas quando o relógio voltar à temperatura normal.

■ CHOQUES E VIBRAÇÃO


O seu relógio não será afectado por actividades leves. Tenha cuidado, contudo, em não o deixar cair nem bater com ele contra superfícies duras, pois isso poderá causar dano.

■ MAGNETISMO


O seu relógio será afectado de modo adverso por um magnetismo forte. Mantenha-o afastado do contato com objectos magnéticos.

■ CUIDADOS A TER COM A CAIXA E PULSEIRA


Para evitar um possível enferrujamento da caixa e da pulseira causado pela poeira, humidade e transpiração, limpe-as periodicamente com um pano macio seco.

■ EXAME PERIÓDICO



Recomendamos-lhe que mande revisar seu relógio uma vez cada 2 a 3 anos. Mande revisá-lo num AGENTE AUTORIZADO SEIKO ou num POSTO DE ASSISTÊNCIA para ficar seguro de que a caixa, a coroa, as juntas e o vidro permanecem intactos.

■ AGENTES QUÍMICOS



Tenha cuidado em não expor o relógio a solventes (tais como o álcool e a gasolina), mercúrio (isto é, de um termómetro partido), pulverização de cosméticos, detergentes, adesivos ou tintas. Caso contrário, a caixa, a pulseira, etc. podem tornar-se descoloridas, deterioradas ou danificadas.

■ PRECAUÇÃO RESPEITANTE AO FILME PROTECTOR DA PARTE POSTERIOR DA CAIXA



Se o seu relógio tem um filme protector e/ou um rótulo nas costas da caixa, não se esqueça de os despegar antes de utilizar o relógio. Caso contrário, a perspiração acumulada debaixo deles poderá enferrujar as costas da caixa.

ESPECIFICAÇÕES

- | | | |
|---|--|--|
| 1 | Frequência do oscilador de cristal | 32.768 Hz (Hz = Hertz ... Ciclos por segundo) |
| 2 | Precisão (média mensal) | Variação inferior a ±15 segundos a temperatura normal (5°C a 35°C) |
| 3 | Faixa de temperatura operacional | -10°C a +60°C |
| 4 | Sistema motriz | Motor de passo |
| 5 | Pilha | SEIKO SR621SW, 1 peça (Cal. 2A27)
SEIKO SR521SW, 1 peça (Cal. 4J27)
SEIKO SR43SW, 1 peça (Cal. 7C17) |
| 6 | CI (Circuito Integrado) | C-MOS-IC, 1 peça |

* As especificações estão sujeitas a alterações, sem aviso prévio, para o aprimoramento do produto.