

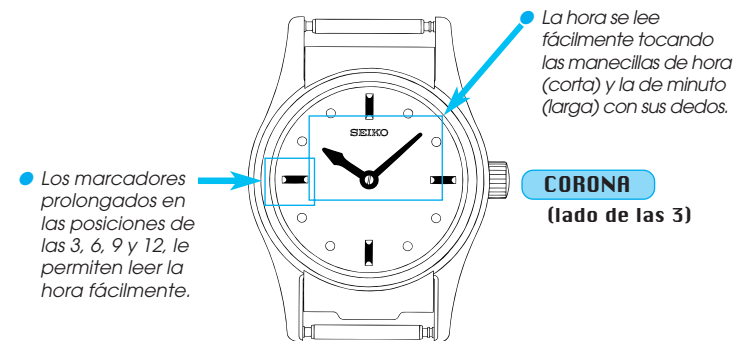
## INDICE

	Página
CARACTERISTICAS .....	21
FIJACION DE LA HORA .....	22
COMO LEER LA HORA .....	23
OBSERVACIONES AL USAR EL RELOJ .....	24
CAMBIO DE LA PILA .....	24
PARA MANTENER LA CALIDAD DE SU RELOJ .....	26
ESPECIFICACIONES .....	28

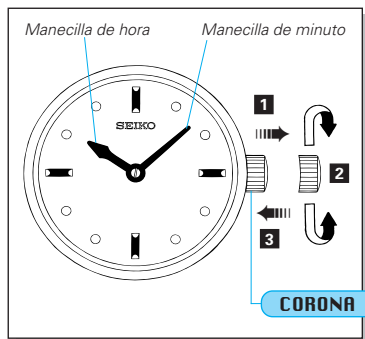
## RELOJ DE CUARZO ANALOGICO SEIKO Cal. 2A27, 4J27, 7C17

### CARACTERISTICAS

*Especialmente diseñado y fabricado para los minusválidos visualmente.*



## FIJACION DE LA HORA



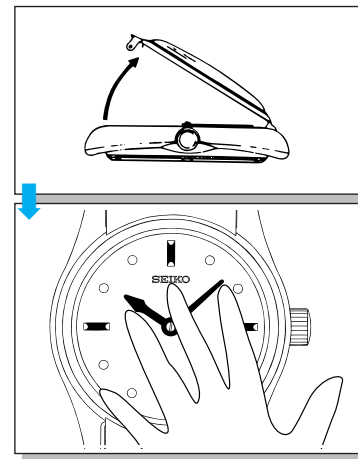
### CORONA

- 1 Sacar.
- 2 Girar para fijar las manecillas de hora y minuto.
- 3 Presionar de nuevo a la *posición normal*.

### NOTAS

- 1 Al sacar la **CORONA**, el reloj deja de funcionar.
- 2 Al fijar la manecilla de hora, aváncela 4 ó 5 minutos más allá de la hora deseada y, luego, gírela de nuevo al minuto exacto.

## COMO LEER LA HORA



### Abra la tapa frontal.

Tire hacia arriba el cierre de resorte ubicado en el lado de las 6 de la tapa frontal.

### Lea la hora.

Toque las manecillas con sus dedos.

### NOTAS

- 1 Al tocar las manecillas, tenga cuidado de no moverlas ni dañarlas.
- 2 Las manecillas están ligeramente flojas en el centro. Si embargo, esto no es un malfuncionamiento.

## OBSERVACIONES AL USAR EL RELOJ

- Este reloj no es resistente al agua y tiene que tenerse cuidado de que no se moje. Además, no toque las manecillas de hora y minuto con los dedos mojados, ya que esto afectará adversamente la precisión de la hora. Si el reloj se moja, haga que un DISTRIBUIDOR DE SEIKO o un CENTRO DE SERVICIO AUTORIZADOS lo revisen.
- Dado que la tapa frontal se abre o cierra cada vez que Vd. lee la hora, nosotros recomendamos que el pasador de apriete que la soporta sea reemplazado con uno nuevo una vez por año.

## CAMBIO DE LA PILA

Cal. 2A27 y  
Cal. 4J27

**2**  
**Años**

Cal. 7C17

**5**  
**Años**

La pila miniatura que activa su reloj debería durar aproximadamente **2 años (Cal. 2A27 y Cal. 4J27) / 5 años (Cal. 7C17)**. Sin embargo, dado que la pila fue insertada en la fábrica para comprobar la función y funcionamiento del reloj, su vida real una vez en su posesión puede ser menos del período especificado. Cuando la pila expire, no se olvide de reemplazarla lo más pronto posible para evitar cualquier malfuncionamiento. Para el reemplazo de la pila, le recomendamos que Vd. se ponga en contacto con un DISTRIBUIDOR AUTORIZADO DE SEIKO y pida la pila **SR621SW SEIKO (Cal. 2A27) / SR521SW SEIKO (Cal. 4J27) / SR43SW SEIKO (Cal. 7C17)**.



### AVISO

- No saque la pila del reloj.
- Si es necesario sacar la pila, guárdela fuera del alcance de los niños. Si un niño se la tragara, consulte a un doctor inmediatamente.
- Nunca cortocircuite la pila, ni la manosee ni la caliente, y nunca la exponga al fuego. La pila puede explotar, puede calentarse mucho o incendiarse.



### PRECAUCION

- La pila no es recargable. Nunca intente recargarla, ya que puede ocasionar derrame de pila o daño a la pila.

## PARA MANTENER LA CALIDAD DE SU RELOJ

### ■ TEMPERATURAS



Su reloj funciona con precisión estable a temperaturas entre 5°C y 35°C.

Temperaturas superiores a 60°C pueden causar fugas en las pilas o acortarles la vida.

No deje el reloj a temperaturas inferiores a -10°C por largo tiempo, pues el frío podría producir un ligero adelanto o retraso.

No obstante estas condiciones se corrigen al volver el reloj a temperatura normal.

### ■ CHOQUES Y VIBRACIONES



Las actividades ligeras no afectarán su reloj. Pero cuide de no dejarlo caer ni darle golpes contra superficies duras, porque podría dañarse.

### ■ MAGNETISMO



Su reloj puede ser afectado negativamente por magnetismo intenso. Eviten el contacto directo con objetos magnéticos.

### ■ CUIDADO DE LA CAJA Y LA CADENA



Para evitar posible oxidación de la caja y la cadena causada por polvo, humedad y perspiración, límpielos periódicamente con un paño seco y suave.

### ■ REVISION PERIODICA



Se recomienda una revisión del reloj cada 2 ó 3 años. Haga que lo verifique un AGENTE AUTORIZADO DE SEIKO o un CENTRO DE SERVICIO para asegurarse de que la caja, la corona, juntas y el sello del cristal permanecen intactos.

### ■ AGENTES QUIMICOS



Tenga sumo cuidado de no poner el reloj en contacto con disolventes (como alcohol o gasolina), mercurio (por ej.: de un termómetro roto), vaporizadores cosméticos, detergentes, adhesivos o pinturas. Con ello se podrían descolorar la caja, el brazalete, etc., o podrían sufrir desperfectos.

### ■ PRECAUCION RESPECTO A LA PELICULA PROTECTORA DEL DORSO DE LA CAJA



Si su reloj tiene una película protectora y/o cinta adhesiva en la parte posterior de la caja, asegúrese de pelarlos antes de usar su reloj. De otra forma, la perspiración que las puede penetrar, oxidaría el dorso de la caja.

## ESPECIFICACIONES

- |   |   |   |
|---|---|---|
| 1 | Frecuencia del oscilador de cristal ..... | 32.768 Hz (Hz = Herzios ... Ciclos por segundo)   |
| 2 | Retraso/adelanto (mensual) .....          | Menos de $\pm 15$ segundos a temperatura normal<br>(5°C ~ 35°C)   |
| 3 | Temperatura operacional .....             | -10°C ~ +60°C   |
| 4 | Sistema de impulso .....                  | Motor de pasos  |
| 5 | Pila .....                                | SR621SW SEIKO, 1 pieza (Cal. 2A27)<br>SR521SW SEIKO, 1 pieza (Cal. 4J27)<br>SR43SW SEIKO, 1 pieza (Cal. 7C17) |
| 6 | CI (Circuito integrado) .....             | C-MOS-CI, 1 pieza   |

\* Las especificaciones están sujetas a cambios sin previo aviso para mejora del producto.

Español