

INHALT

| | Seite |
|---|-------|
| ANZEIGE UND KRONENBETÄTIGUNG | 15 |
| AUFZIEHEN DER UHR | 16 |
| EINSTELLEN DER UHRZEIT UND DES DATUMS | 17 |
| HINWEISE ZUR VERWENDUNG DER UHR | 19 |
| TECHNISCHE DATEN | 20 |

☆ Zur Pflege der Uhr siehe den Abschnitt "ERHALTUNG DER FUNKTIONSTÜCHTIGKEIT IHRER UHR" in der beigefügten Broschüre "Weltweite Garantie und Bedienungsanleitung".

SEIKO KAL. 7R68 "SPRING DRIVE"

Bis jetzt bildeten Quarzuhren und mechanische Uhren zwei verschiedene Welten. Diese Uhr wird von einer Feder angetrieben und bietet die Genauigkeit einer Quarzuhr, dank des von SEIKO neu entwickelten Federantriebsmechanismus.

FEDERANTRIEBSMECHANISMUS

- Die Uhr wird, wie bei traditionellen mechanischen Uhren, von der Aufzugsfeder angetrieben. Neu ist, daß sie auch einen Generator antreibt, welcher wiederum ein Quarzkristall zum Schwingen bringt. Dieser Kristall regelt die Bewegung der Zeiger so genau wie bei einer Quarzuhr.

KONTINUIERLICH LAUFENDER SEKUNDENZEIGER

- Der Sekundenzeiger läuft kontinuierlich und nicht schrittweise.

LEISTUNGSRESERVE-ANZEIGE

- Hier ist ersichtlich, wie weit die Aufzugsfeder aufgezogen ist.

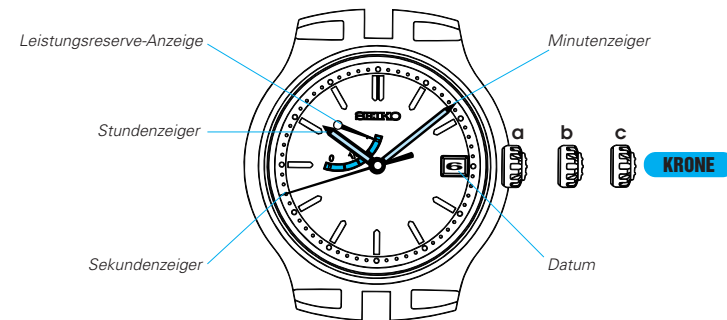
BIS ZU 48 STUNDEN DAUERBETRIEB

- Wenn die Uhr ganz aufgezogen ist, läuft sie etwa 48 Stunden.

VORSICHT

- Diese Uhr wird von einer Aufzugsfeder angetrieben. Um einen konstanten Betrieb der Uhr zu gewährleisten, ziehen Sie sie ganz auf, bevor die Leistungsreserve-Anzeige auf "0" weist.
- Wenn die Uhr Temperaturen unter 0 °C ausgesetzt wird und die Leistungsreserve-Anzeige auf "1/4" oder weniger weist, kann die Uhr stehenbleiben. Sorgen Sie daher dafür, daß die Uhr über eine ausreichende Leistungsreserve verfügt, wenn sie bei Temperaturen unter 0 °C verwendet wird.

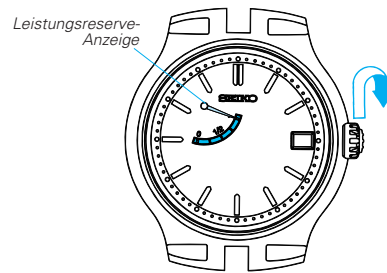
ANZEIGE UND KRONENBETÄTIGUNG



- a: Normalposition Aufziehen der Uhr durch Drehen im Uhrzeigersinn
 b: 1. Einrastposition Einstellung des Datums
 c: 2. Einrastposition Einstellung der Uhrzeit

AUFZIEHEN DER UHR

- Ziehen Sie die Uhr durch Drehen der Krone ganz auf, bevor Sie sie tragen.



KRONE

Drehen Sie die Krone in der *Normalposition* langsam *im Uhrzeigersinn*, um die Feder aufzuziehen.

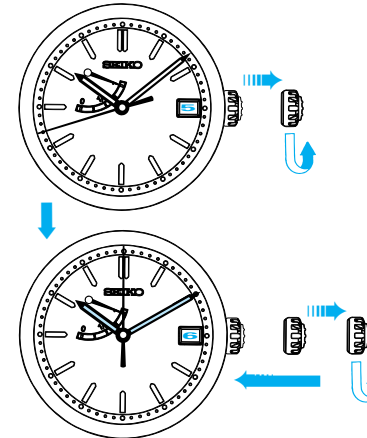
▼
Drehen Sie die Krone weiter, bis die Leistungsreserve-Anzeige auf "1" weist.

⚠ VORSICHT

- Wenn die Leistungsreserve-Anzeige "1" erreicht, läßt sich die Krone unter Umständen schwer drehen. Drehen Sie die Krone nicht gewaltsam, weil sonst Fehlfunktionen verursacht werden.

EINSTELLEN DER UHRZEIT UND DES DATUMS

- Ziehen Sie die Uhr ganz auf (wie auf der vorherigen Seite beschrieben) und vergewissern Sie sich, daß die Uhr läuft, bevor Sie die Uhrzeit und das Datum einstellen.



KRONE

Ziehen Sie die Krone zur 1. *Einrastposition* heraus.

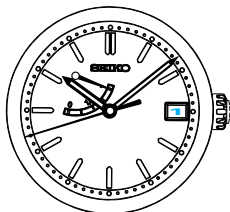
▼
Drehen Sie die Krone *entgegen dem Uhrzeigersinn*, bis das Datum des Vortags erscheint.

▼
Ziehen Sie die Krone zur 2. *Einrastposition* heraus, wenn sich der Sekundenzeiger an der 12-Uhr-Position befindet.

▼
Drehen Sie die Krone *entgegen dem Uhrzeigersinn*, um die Zeiger vorwärts zu bewegen, bis das Datumiterrückt.

● Datumseinstellung am Anfang des Monats

Die Uhr zeigt das Datum von "1" bis "31" an. Im März und nach Monaten mit 30 Tagen müssen Sie die folgende Einstellung durchführen:



KRONE

Ziehen Sie die Krone zur 1. *Einrastposition* heraus.

▼
Drehen Sie die Krone *entgegen dem Uhrzeigersinn*, bis "1" im Kalenderfenster erscheint.

▼
Drücken Sie die Krone zurück in die *Normalposition*.

Drehen Sie die Krone weiter, um die Uhrzeit einzustellen.

▼
Drücken Sie die Krone zurück in die *Normalposition*.

HINWEISE ZUR VERWENDUNG DER UHR

AUFZIEHEN DER UHR

- Drehen Sie die Krone im Uhrzeigersinn. Die Uhr ist so hergestellt, daß die Feder durch Drehen der Krone entgegen dem Uhrzeigersinn nicht aufgezogen wird.

EINSTELLEN DER UHRZEIT UND DES DATUMS

- **Einstellen des Datums** (gilt auch für "● Datumseinstellung am Anfang des Monats")

Stellen Sie das Datum nicht zwischen 21:00 und 1:00 Uhr ein, weil das Datum sonst unter Umständen nicht einwandfrei weiterückt. Wenn es unbedingt erforderlich ist, das Datum in diesem Zeitabschnitt einzustellen, ziehen Sie zuerst die Krone zur 2. Einrastposition heraus und drehen Sie sie entgegen dem Uhrzeigersinn, bis die Zeiger 1:00 Uhr passiert haben, und drücken Sie die Krone dann zurück in die 1. Einrastposition, um das Datum einzustellen.

- **Einstellen der Uhrzeit**

* Achten Sie beim Einstellen des Stundenzeigers darauf, daß vor/nach Mittag richtig eingestellt ist. Die Uhr ist so konstruiert, daß das Datum einmal in 24 Stunden weiterückt.

* Der Mechanismus dieser Uhr unterscheidet sich von dem einer herkömmlichen Quarzuhr. Drehen Sie daher die Zeiger zum Einstellen der Uhrzeit auf eine Zeit einige Minuten hinter der genauen Uhrzeit ein, und drehen Sie die Zeiger dann weiter auf die genaue Uhrzeit. Wenn Sie die Zeiger weiter als die Uhrzeit gedreht haben, wiederholen Sie diesen Vorgang.

[Hinweise zum genauen Einstellen der Uhrzeit]

Diese Uhr verfügt über den neuentwickelten Federantriebsmechanismus. Beachten Sie die folgenden Punkte zum genauen Einstellen der Uhrzeit.

1. Ziehen Sie die Aufzugsfeder vor dem Einstellen der Uhrzeit ganz auf, bis die Leistungsreserve-Anzeige auf "1" weist. Wenn die Uhr vor dem Aufziehen stehengeblieben war, ziehen Sie die Aufzugsfeder ganz auf, und lassen Sie die Uhr dann mindestens 30 Sekunden laufen, bevor Sie die Uhrzeit einstellen.

2. Lassen Sie den Sekundenzeiger durch Einstellung der Krone in der 2. Einrastposition nicht länger als 30 Minuten gestoppt. Sollte dies vorkommen, drücken Sie die Krone zurück in die Normalposition und lassen Sie die Uhr mindestens 30 Sekunden laufen, bevor Sie die Uhrzeit einstellen.

TECHNISCHE DATEN

Deutsch

| | | |
|---|---------------------------------------|---|
| 1 | Hauptfunktionen | 3 Zeiger (Stunden-, Minuten- und Sekundenzeiger), Kalender und Leistungsreserve-Anzeige |
| 2 | Frequenz des Kristallschwingers | 32.768 Hz (Hz = Hertz = Schwingungen pro Sekunde) |
| 3 | Verlust/Gewinn (monatlich) | weniger als 15 Sekunden im normalen Temperaturbereich (5 °C ~ 35 °C) (41 °F ~ 95 °F) (entspricht einer täglichen Rate von weniger als 1 Sekunde) |
| 4 | Betriebstemperaturen | -10 °C ~ +60 °C (14 °F ~ 140 °F) * <i>Wenn die Uhr niedrigen Temperaturen ausgesetzt wird, halten Sie die Leistungsreserve-Anzeige oberhalb von "1/4".</i> |
| 5 | Antriebssystem | manueller Aufzugsmechanismus |
| 6 | Zeigerbewegungssystem | kontinuierlich laufender Sekundenzeiger |
| 7 | Betriebsdauer | ca. 48 Stunden (wenn die Uhr ganz aufgezogen wurde und die Leistungsreserve-Anzeige auf "1" weist) |
| 8 | IC (integrierte Schaltung) | Schwinger, Frequenzteiler und Federantrieb-Steuerkreis (1 C-MOS-IC) |
| 9 | Steine | 30 Steine |

* Technische Änderungen zum Zweck der Produktverbesserung ohne vorherige Bekanntmachung vorbehalten.