

## INHALT

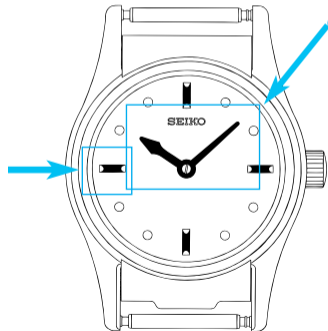
	Seite
MERKMALE .....	30
EINSTELLUNG DER UHRZEIT .....	31
ABLESEN DER UHRZEIT .....	32
HINWEISE ZUR VERWENDUNG DER UHR .....	33
AUSWECHSELN DER BATTERIE .....	33
ERHALTUNG DER QUALITÄT DER UHR .....	35
TECHNISCHE DATEN .....	37

# SEIKO ANALOG-QUARZUHR

## Kal. 2A27, 4J27, 7C17

### MERKMALE

*Speziell entworfen und hergestellt für Sichtbehinderte.*

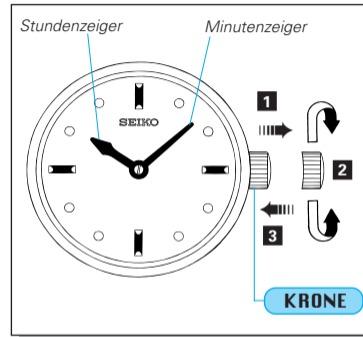


Die Uhrzeit lässt sich einfach durch Berühren des Stundenzeigers (kurz) und Minutenzeigers (lang) mit den Fingern ablesen.

**KRONE**  
(an 3-Uhr-Seite)

- Große Markierungen an den Positionen für 3, 6, 9 und 12 Uhr erlauben das einfache Ablesen der Uhrzeit.

### EINSTELLUNG DER UHRZEIT



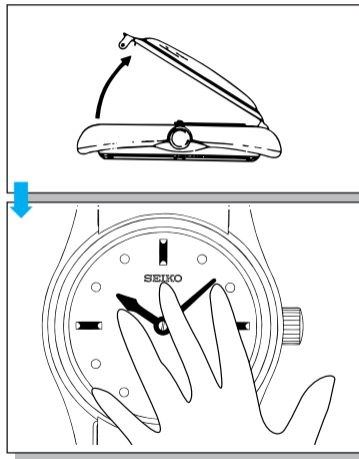
#### KRONE

- 1 Herausziehen.
- 2 Drehen, um den Stunden- und Minutenzeiger einzustellen.
- 3 Zurück in die **Normalposition** drücken.

#### HINWEISE

- 1 Wenn die **KRONE** herausgezogen ist, hört die Uhr auf zu laufen.
- 2 Drehen Sie den Minutenzeiger beim Einstellen um 4 bis 5 Minuten weiter und dann zurück auf die genaue Minute.

## ABLESEN DER UHRZEIT



### Öffnen Sie den Deckel.

Ziehen Sie die Einrastverriegelung an der 6-Uhr-Seite des Deckels nach oben.

### Lesen Sie die Uhrzeit ab.

Berühren Sie die Zeiger mit Ihren Fingern.

#### HINWEISE

- 1 Achten Sie beim Berühren der Zeiger darauf, diese nicht zu verstellen oder zu beschädigen.
- 2 Die Zeiger sind in der Mitte etwas lose. Dies ist jedoch keine Fehlfunktion.

## HINWEISE ZUR VERWENDUNG DER UHR

- Diese Uhr ist nicht wasserdicht, es muß darauf geachtet werden, daß sie nicht naß wird.  
Der Stunden- und Minutenzeiger dürfen nicht mit nassen Fingern berührt werden, weil die Ganggenauigkeit der Uhr dadurch beeinträchtigt wird.  
Sollte die Uhr naß werden, lassen Sie sie von einem autorisierten SEIKO-FACHHÄNDLER oder einer KUNDENDIENSTSTELLE überprüfen.
- Da der Deckel bei jedem Ablesen der Uhrzeit geöffnet und geschlossen wird, empfehlen wir, daß sein Haltestift einmal im Jahr gegen einen neuen ausgewechselt wird.

## AUSWECHSELN DER BATTERIE

Kal. 2A27 und  
Kal. 4J27

**2  
Jahre**

Kal. 7C17

**5  
Jahre**

Die Miniaturbatterie zum Betrieb dieser Uhr weist eine Nutzungsdauer von etwa **2 Jahren (Kal. 2A27 und Kal. 4J27) / 5 Jahren (Kal. 7C17)** auf. Da die Batterie jedoch bereits ab Werk zur Überprüfung der Funktion und Leistung der Uhr eingelegt wird, kann ihre Nutzungsdauer nach dem Erwerb der Uhr weniger betragen. Wenn die Batterie entladen ist, sollte sie so bald wie möglich ausgewechselt werden, um Fehlfunktionen zu vermeiden. Wir empfehlen, daß Sie sich für den Batteriewechsel an einen AUTORISIERTEN SEIKO-HÄNDLER wenden und die Batterie **SEIKO SRSR621SW (Kal. 2A27) / SEIKO SR521SW (Kal. 4J27) / SEIKO SR43SW (Kal. 7C17)** verlangen.

## **WARNUNG**

- Entnehmen Sie nicht die Batterie aus der Uhr.
- Falls die Batterie entnommen werden muß, halten Sie sie außerhalb der Reichweite von Kindern. Falls die Batterie verschluckt wird, muß sofort ein Arzt konsultiert werden.
- Die Batterie darf niemals kurzgeschlossen, erhitzt oder ins Feuer geworfen werden. Die Batterie kann bersten, sehr heiß werden oder Feuer fangen.

## **ZUR BEACHTUNG**

- Die Batterie ist nicht wiederaufladbar. Versuchen Sie niemals, die Batterie aufzuladen, weil dadurch Auslaufen der Batterieflüssigkeit oder eine Beschädigung der Batterie verursacht werden kann.

## ERHALTUNG DER QUALITÄT DER UHR

### ■ TEMPERATUREN



Die Uhr läuft mit einer stabilen Genauigkeit im Temperaturbereich zwischen 5°C und 35°C (41°F und 95°F).

Temperaturen über 60°C (140°F) können Auslaufen der Batterie oder eine Verkürzung der Batterielebensdauer bewirken.

Die Uhr sollte nicht über längere Zeit sehr niedrigen Temperaturen unter -10°C (+14°F) ausgesetzt werden, da die Kälte ein geringfügiges Vor- oder Nachgehen der Uhr verursachen kann.

Die obigen Bedingungen werden jedoch korrigiert, wenn die Uhr zur normalen Temperatur zurückkehrt.

### ■ STÖSSE UND VIBRATIONEN



Leichte Aktivitäten werden Ihrer Uhr nicht schaden. Achten Sie jedoch darauf, sie nicht fallen zu lassen oder gegen harte Gegenstände zu stoßen, da hierdurch Schaden an der Uhr entstehen könnte.

### ■ MAGNETISMUS



Die Funktion Ihrer Uhr wird durch starken Magnetismus beeinträchtigt. Schützen Sie sie deshalb vor zu nahem Kontakt mit magnetischen Objekten.

### ■ PFLEGE VON GEHÄUSE UND ARMBAND



Zur Verhinderung eines möglichen Rostens des Gehäuses und Armbandes durch Staub, Feuchtigkeit und Schweiß sollten diese Teile regelmäßig mit einem trockenen Tuch abgewischt werden.

## ■ REGELMÄSSIGE ÜBERPRÜFUNG DER UHR



Die Uhr sollte regelmäßig alle 2 bis 3 Jahre überprüft werden. Lassen Sie die Dichtungen an Gehäuse, Krone und Uhrglas von einem AUTORISIERTEN SEIKO-HÄNDLER oder einer KUNDEN-DIENSTSTELLE überprüfen.

## ■ CHEMIKALIEN



Achten Sie darauf, Ihre Uhr nicht mit Verdünnern (wie Alkohol und Benzin), Quecksilber (von einem zerbrochenen Thermometer), Kosmetiksprays, synthetischen Waschmitteln, Klebstoffen oder Farben zusammen zu bringen, da sonst Gehäuse, Armband usw. sich verfärben oder Schaden nehmen könnten.

## ■ HINWEIS ZUR SCHUTZFOLIE AUF DER GEHÄUSERÜCKSEITE



Falls Ihre Uhr eine Schutzfolie und/oder einen Aufkleber auf der Gehäuserückseite aufweist, entfernen Sie diese, bevor Sie die Uhr tragen. Sonst kann Schweiß darunter gelangen und zu einem Rosten der Gehäuserückseite führen.

## TECHNISCHE DATEN

1	Frequenz des Kristalloszillators .....	32.768 Hz (Hz = Schwingungen pro Sekunde)
2	Monatlicher Verlust/Gewinn .....	Weniger als $\pm 15$ Sekunden bei normaler Temperatur (5°C ~ 35°C) (41°F ~ 95°F)
3	Betriebstemperatur .....	-10°C ~ +60°C (14°F ~ 140°F)
4	Antriebssystem .....	Stufenmotor
5	Batterie .....	1 SEIKO SR621SW (Kal. 2A27) 1 SEIKO SR521SW (Kal. 4J27) 1 SEIKO SR43SW (Kal. 7C17)
6	IC (integrierter Schaltkreis) .....	1 C-MOS-IC

\* Änderungen der technischen Daten zum Zweck der Produktverbesserung ohne vorherige Bekanntmachung vorbehalten.