

**SOMMAIRE**

	Page
CARACTERISTIQUES .....	12
REGLAGE DE L'HEURE .....	13
LECTURE DE L'HEURE .....	14
REMARQUES SUR L'EMPLOI DE LA MONTRE .....	15
REPLACEMENT DE LA PILE .....	15
POUR PRESERVER LA QUALITE DE LA MONTRE .....	17
SPECIFICATIONS .....	19

FRANÇAIS

## MONTRE ANALOGIQUE SEIKO Cal. 2A27, 4J27, 7C17

### CARACTERISTIQUES

Conçue et fabriquée spécialement pour les handicapés de la vue.

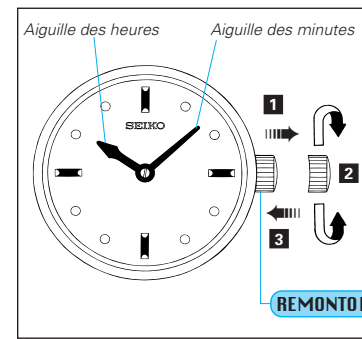
- Repères plus longs aux positions 3, 6, 9 et 12 heures permettant une lecture plus facile de l'heure.



● L'heure est facilement lue en touchant les aiguilles des heures (courte) et des minutes (longue) avec les doigts.

**REMONTOIR**  
(position 3 heures)

### REGLAGE DE L'HEURE



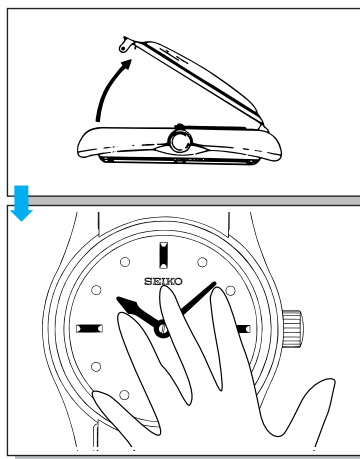
#### REMONTOIR

- 1 Retirez.
- 2 Tournez pour ajuster les aiguilles des heures et des minutes.
- 3 Repoussez à la **position normale**.

#### REMARQUES

- 1 Quand le **REMONTOIR** est tiré, la montre s'arrête.
- 2 Lors du réglage de l'aiguille des minutes, dépassez le moment voulu de 4 à 5 minutes, puis revenez à la minute exacte.

## LECTURE DE L'HEURE



### Ouverture du couvercle frontal.

Relevez l'attache, située à la position 6 heures du couvercle frontal.

### Lecture de l'heure.

Touchez les aiguilles avec les doigts.

#### REMARQUES

- 1 Lorsque vous touchez les aiguilles avec les doigts, veillez à ne pas les bouger ou les endommager.
- 2 Les aiguilles sont légèrement lâches au centre, mais il ne s'agit pas d'une défaillance.

## REMARQUES SUR L'EMPLOI DE LA MONTRE

- Cette montre n'est pas étanche et il faut donc prendre soin de ne pas la mouiller. Ne touchez pas les aiguilles des heures et des minutes avec des doigts humides, car ceci pourrait réduire la précision de l'heure. Si la montre est humide, faites-la vérifier par un CONCESSIONNAIRE ou un CENTRE DE SERVICE SEIKO AGREE.
- Comme le couvercle frontal est ouvert et fermé chaque fois que vous vérifiez l'heure, nous conseillons de remplacer une fois par an la broche qui soutient le couvercle.

## REEMPLACEMENT DE LA PILE

Cal. 2A27 et  
Cal. 4J27

**2**  
Ans

Cal. 7C17

**5**  
Ans

La pile miniaturisée qui alimente cette montre doit durer environ **2 ans (Cal. 2A27 et Cal. 4J27) / 5 ans (Cal. 7C17)**. Cependant, comme elle a été installée en usine pour vérifier le fonctionnement et les performances de la montre, il se peut que son autonomie, une fois la montre en votre possession, soit inférieure à la durée spécifiée. Quand la pile est épuisée, faites-la remplacer le plus vite possible pour éviter des erreurs. Pour remplacer la pile, nous conseillons de s'adresser à un CONCESSIONNAIRE SEIKO AGREE et de demander l'emploi d'une pile **SEIKO SR621SW (Cal. 2A27) / SEIKO SR521SW (Cal. 4J27) / SEIKO SR43SW (Cal. 7C17)**.

**AVERTISSEMENT**

- Ne retirez pas la pile hors de la montre.
- S'il est nécessaire de retirer la pile, gardez-la hors de portée des petits enfants. Si un enfant devait avaler une pile, consultez immédiatement un médecin.
- Il ne faut jamais court-circuiter, démonter, chauffer ou jeter une pile dans un feu, car elle pourrait exploser, devenir très chaude ou prendre feu.

**ATTENTION**

- La pile n'est pas rechargeable. N'essayez jamais de la recharger car ceci pourrait provoquer un suintement de son électrolyte ou l'endommager.

**POUR PRESERVER LA QUALITE DE LA MONTRE****■ TEMPERATURES**

La montre fonctionne avec une grande précision dans une plage de températures allant de 5 à 35°C (41 à 95°F).

Une température supérieure à 60°C (140°F) risque de provoquer un suintement de la pile ou d'abrégé son autonomie.

Ne pas laisser pendant longtemps la montre sous une température inférieure à -10°C (+14°F) car le froid peut provoquer un léger décalage horaire, positif ou négatif.

Les situations ci-dessus disparaîtront en replaçant la montre dans une température normale.

**■ CHOCS ET VIBRATION**

De légères activités sportives n'affecteront pas la montre. Toutefois, on veillera à ne pas la laisser tomber et à ne pas la cogner contre des objets durs.

**■ MAGNETISME**

Cette montre subira l'effet d'un magnétisme puissant. Par conséquent, ne pas l'approcher d'objets magnétiques.

**■ SOIN DU BOITIER ET DU BRACELET**

Pour éviter une oxydation éventuelle du boîtier et du bracelet, causée par de la poussière, de l'humidité et la transpiration, les frotter régulièrement à l'aide d'un linge doux et sec.

### ■ VERIFICATION PERIODIQUE



Il est conseillé de faire vérifier la montre tous les 2 à 3 ans. Confier ce travail à un CONCESSIONNAIRE ou un CENTRE DE SERVICE SEIKO AUTORISE pour être sûr que le boîtier, le remontoir, le joint et le verre soient en bon état.

### ■ PRODUITS CHIMIQUES



Prendre garde à ne pas exposer la montre à des solvants (tels qu'alcool ou essence), à du mercure (p.ex. d'un thermomètre brisé), à des produits cosmétiques en atomiseur, détergents, adhésifs ou peintures car le boîtier, le bracelet ou autres pièces pourraient en être décolorés ou endommagés.

### ■ PRECAUTION A PROPOS DE LA PELLICULE DE PROTECTION A L'ARRIERE DU BOITIER



Si votre montre est munie d'une pellicule et/ou d'un adhésif protecteur sur le dos de son boîtier, veiller à l'enlever avant d'utiliser la montre car la transpiration qui pourrait s'y infiltrer risquerait de provoquer une oxydation du dos du boîtier.

## SPECIFICATIONS

- |   |  |   |
|---|--|---|
| 1 | Fréquence de l'oscillateur de cristal .....    | 32.768 Hz (Hz = Hertz ... Cycles par seconde)   |
| 2 | Gain/perte (moyenne mensuelle) .....           | Moins que $\pm 15$ secondes dans la plage des températures normales (5°C ~ 35°C) (41°F ~ 95°F)                |
| 3 | Plage des températures de fonctionnement ..... | De -10°C à +60°C (de 14°F à 140°F)  |
| 4 | Système de commande .....                      | Moteur pas à pas  |
| 5 | Pile .....                                     | SEIKO SR621SW, 1 pièce (Cal. 2A27)<br>SEIKO SR521SW, 1 pièce (Cal. 4J27)<br>SEIKO SR43SW, 1 pièce (Cal. 7C17) |
| 6 | Circuit intégré .....                          | Circuit C-MOS, 1 pièce  |

\* Spécifications sous réserve de changement sans préavis en raison d'améliorations éventuelles.